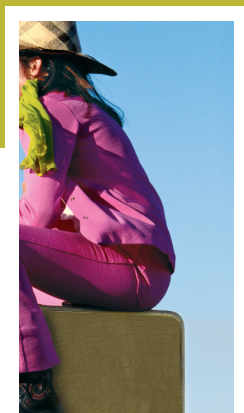


# ÅRSAFBESTILLINGSFORSIKRING

Europa

## FORSIKRINGSBETINGELSER



# ÅRSBESTILLINGSFORSIKRING

Europa

## FORSIKRINGSBETINGELSER

## **FORSIKRINGSBETINGELSER NR. 4108**

### **i tilslutning til Forsikringsaftaleloven i Danmark**

#### **I.1 Hvilke dækninger indeholder forsikringen?**

Forsikringen kan købes som:

- A) Individuel dækning, der dækker en enkelt person.
- B) Familie dækning, der dækker forsikringstageren og forsikringstagers børn, *papbørn, plejebørn* og ægtefælle/samlever, der er tilmeldt samme folkeregisteradresse. Ved familieførøgelse i forsikringsperioden, skal Europæiske have oplyst navn og CPR-nummer senest ved forsikringens fornyelse.

Den valgte forsikring er oplyst i policen og/eller på deltagerbeviset.

#### **I.2 Hvem kan købe rejseforsikringen?**

Du kan købe forsikringen, hvis du har et sygesikringsbevis (er berettiget til ydelser i henhold til lov om offentlig sygesikring, herunder den offentlige rejse-sygesikring).

#### **I.3 Hvem dækker forsikringen?**

Forsikringen dækker den eller de personer hvis CPR-nummer er anført i forsikringspolicen. Den enkelte person kaldes herefter forsikrede.

#### **I.4 Hvornår skal forsikringen købes?**

Forsikringen skal bestilles og betales senest ved bestilling af den første rejse, som årsafbestillingsforsikringen skal dække dog senest ved betaling af depositum til rejsearrangøren.

#### **I.5 Hvornår dækker forsikringen?**

Forsikringen dækker 12 måneder fra den dato, hvor forsikringen træder i kraft. Datoen fremgår af din forsikringspolice. På den enkelte rejse dækker forsikringen fra bestilling af rejsen og ophører ved *udrejse fra Danmark*.

#### **I.6 Kroniske/eksisterende sygdomme**

Der gælder særlige regler for kroniske/eksisterende sygdomme – se pkt. I.10. Hvis du er i tvivl om din kroniske/eksisterende sygdom er dækket, kan du anmode Europæiske om et skriftligt forhåndstilsagn. Det gør du ved at sende dine lægeoplysninger til Europæiske att.; Lægekonsulenten, hurtigst muligt efter køb af forsikringen.

#### **I.7 Hvilke rejser er dækket af forsikringen?**

Forsikringen dækker ferierejser i *Europa*. Det er en betingelse, at rejsen udgår fra Danmark, ligesom rejser/ophold i Danmark ikke er dækket af forsikringen.

#### **I.8 Hvilke udgifter dækker forsikringen?**

Forsikringen dækker den del af forsikredes betaling, som rejsearrangøren ifølge de almindelige rejsebetingelser har krav på, når rejsen afbestilles i forsikringsperioden – dog maksimalt op til DKK 10.000 pr. forsikrede *pr. policeperiode* og maksimalt DKK 100.000 pr. familiedækning *pr. policeperiode*. Europæiskes erstatningspligt som følge af én skadebegivenhed kan aldrig overstige DKK 1.000.000 uanset om skaden vedrører en eller flere policer.

## 1.9 Hvilke skadetilfælde dækker forsikringen?

Forsikringen dækker, når forsikrede ikke kan påbegynde rejsen eller gennemføre formålet med rejsen på grund af

- 1) død eller alvorlig *akut sygdom*/tilskadekomst hos forsikrede selv, *familie* eller *rejseledsager*,
- 2) overenskomststridig arbejdsnedlæggelse i egen virksomhed umiddelbart inden afrejsen,
- 3) brand, oversvømmelse, indbrud eller stormskade i/på forsikredes private bolig eller virksomhed umiddelbart inden afrejsen,
- 4) at forsikrede ikke består eller på grund af *akut sygdom* må melde afbud til en eksamen på et tilmeldt SU-berettiget fuldtidsstudie, og forsikrede derfor skal til reeksamen. Det er en forudsætning, at rejsen blev købt forud for tidspunktet for eksamen, og at reeksamen holdes i rejseperioden eller op til to uger efter planlagt hjemkomst,
- 5) at forsikrede af medicinske grunde ikke er i stand til at få en vaccination, som bliver indført i forsikringsperioden og er et krav for indrejse i det land, som forsikrede skal rejse til,
- 6) at forsikrede på grund af graviditet ikke kan vaccineres af helbreds-hensyn til fostret. Det er en betingelse, at graviditeten ikke var til stede, da forsikrede købte rejsen.
- 7) arbejdsgivers uventede opsigelse eller lock-out af forsikrede. Opsigelse eller lock-out skal ske i forsikringsperioden og senere end 6 måneder inden afrejsen,
- 8) forsikrede starter nyt job i forbindelse med uventet opsigelse, og det betyder, at forsikrede ikke har mulighed for at holde ferie i rejsens varighed. Det er en forudsætning, at opsigelsen sker i forsikringsperioden og at forsikrede er begyndt i det nye job senere end 1 måned inden afrejsen.
- 9) skilsmisse/separation eller ophør af samliv. Ved ophør af samliv, er det en betingelse, at forsikrede og samleveren har forskellige folke-registeradresser, og at de har boet sammen (haft samme folkeregisteradresse) i minimum 12 måneder forud for samlivets ophør.
- 10) at forsikrede ikke kan godkendes af Europæisk læge til at købe en rejseforsikring. Det er en betingelse, at årsagen til den manglende lægelige godkendelse, ikke var til stede, da forsikrede købte forsikringen.

Forsikringen dækker endvidere, når forsikrede ikke kan påbegynde eller gennemføre en bil- eller campingferie

- 11) som følge af, at forsikredes bil eller campingvogn bliver ramt af en skade, der er omfattet af en almindelig kaskoforsikring. Forsikringen dækker alene skadestilfælde opstået de sidste 8 dage før afrejsen.

Op til 3 forsikrede kan afbestille i tilfælde af en *rejseledsagers* død eller alvorlig *akut sygdom*/tilskadekomst.

Under punkt 1.9 2-10 dækker forsikringen endvidere medrejsende *familie*.

I tilfælde, hvor afbestilling i henhold til punkt 1.9 1-10 medfører, at en forsikret ellers skulle rejse alene, dækker forsikringen denne.

Der stilles ikke krav om, at den person der giver anledning til afbestilling har købt afbestillingsforsikring hos Europæiske.

### **I.10 Undtagelser**

Forsikringen dækker ikke hvis sygdommen eller tilskadekomsten, der er årsag til afbestillingen, var til stede ved bestilling af rejsen. Det er en betingelse, at der ikke har været sygdomssymptomer før bestilling af rejsen. Ovennævnte gælder uanset om forsikringen trådte i kraft forinden sygdommen eller tilskadekomsten opstod.

### **I.11 Afbestilling af rejsen**

I tilfælde af afbestilling skal forsikrede straks underrette Europæiske og rejsearrangøren.  
Ved afbestilling senere end afrejsetidspunktet dækker forsikringen ikke.

### **I.12 Forhold i skadetilfælde**

Forsikrede kan anmelde sin skade direkte på [www.er.dk](http://www.er.dk) eller få tilsendt en skadeanmeldelse ved at kontakte Europæisk Skadeafdeling på telefon 70 21 29 80. Ubenyttede flybilletter, busbilletter eller lign. og faktura fra rejsearrangøren skal sendes til Europæiske.

#### **Sygdom/tilskadekomst/død**

Senest på afrejsedagen skal behandlende læge udfylde lægeerklæringen på bagsiden af skadeanmeldelsen (betales af forsikrede) med diagnose.

På anmodning skal forsikrede give Europæisk læge adgang til alle relevante sygejournaler og oplysninger om tidligere sygdomsforløb. Ved dødsfald vedlægges kopi af dødsattesten.

#### **Brand eller indbrud**

Politirapport skal sendes til Europæiske.

#### **Arbejdsløshed eller lock-out**

Kopi af opsigelse eller lock-out varsel skal sendes til Europæiske. Ved start på nyt job skal kopi af ansættelsesaftalen sendes til Europæiske.

#### **Skilsmisse/separation eller ophør af samliv**

Kopi af separations/skilsmisse bevilling skal sendes til Europæiske. Ved ophør af samliv skal udskrift fra folkeregisteret sendes til Europæiske.

#### **Manglende beståelse af eksamen**

Tidspunkt for eksamen skal oplyses, og dokumentation for at eksamen ikke er bestået, skal sendes til Europæiske. Ved akut sygdom skal lægeerklæring sendes til Europæiske.

#### **Overenskomststridig arbejdsnedlæggelse**

Dokumentation for arbejdsnedlæggelsen skal sendes til Europæiske.

#### **Vaccination**

Lægelig dokumentation for, at forsikrede ikke kan modtage vaccinationen skal sendes til Europæiske.

## **Graviditet**

Lægelig dokumentation for, at forsikrede ikke kan modtage vaccinationen, skal sendes til Europæiske.

Kaskoskade på bil eller campingvogn

Dokumentation for kaskoskaden sendes til Europæiske.

## **2 GENERELLE BESTEMMELSER**

### **2.1 Betaling af forsikringen**

Du skal betale forsikringen, før forsikringen træder i kraft. Fornyetelser skal betales, på de forfaldsdage, der er oplyst i policen.

Vi vil opkræve prisen for fornyetelser over giro eller via bank eller sparekasse, hvor du betaler eventuelle udgifter i forbindelse med opkrævning. Stempelafgift til staten beregnes i henhold til stempelovens regler og opkræves sammen med prisen for forsikringen.

Opkrævningen bliver sendt til den adresse, du har opgivet. Hvis du ændrer din adresse, skal du straks underrette Europæiske. Betaler du ikke forsikringen, sender Europæiske dig en påmindelse. Vi sender tidligst dette brev 14 dage efter forfaldsdagen. Brevet indeholder oplysning om, at dækningen ophører, hvis du ikke betaler forsikringen senest 21 dage efter afsendelse af påmindelsen. Hvis Europæiske sender en sådan påmindelse, er vi berettiget til at opkræve et ekspeditionsgebyr.

### **2.2 Opsigelse af forsikringen**

Forsikringen kan opsiges eller ændres skriftligt af dig eller Europæiske med mindst 1 måneds varsel til en *policeperiodes* udløb.

Mod et gebyr kan du opsiges forsikringen med kun 1 måneds varsel til udløbet af en kalendermåned. Opsiges forsikringen i det første forsikringsår opkræves et supplerende gebyr.

Efter enhver anmeldt skade kan Europæiske opsiges forsikringen med 14 dages varsel. Dette skal i givet fald ske i tidsrummet fra skadens anmeldelse og indtil 14 dage efter betaling eller afvisning af skaden.

### **2.3 Indeksregulering af forsikringssummer og priser**

Forsikringssum og priser indeksreguleres hvert år pr. 1. januar (medmindre andet er anført i betingelserne) på grundlag af det af Danmarks Statistik offentliggjorte forbrugerprisindeks for september måned (prisudviklingen i forhold til september året før). Ophører udgivelsen af forbrugerprisindekset, eller ændres grundlaget for dets udregning, er Europæiske berettiget til at fastsætte nye regler for den fremtidige indeksregulering. De nævnte forsikringssummer er fastsat i 2002 og først indeksregulering fandt sted 1. januar 2007.

### **2.4 Dobbeltforsikring**

Forsikringen omfatter ikke erstatningskrav, der er dækket af anden forsikring.

Du skal ved skade derfor altid oplyse, om du har forsikring i andet selskab eller er indehaver af et kreditkort.

## 2.5 Regres

Ved udbetalinger i forbindelse med denne forsikring indtræder Europæiske i alle dine rettigheder, herunder retten til at videregive ubenyttede billetter af enhver art.

## 2.6 Fortrydelsesret

For forsikringer, der dækker i mere end 1 måned, gælder følgende fortrydelsesret.

- a) Efter Lov om forsikringsaftaler § 34 i, har du fortrydelsesret.
- b) Fortrydelsesfristen er 14 dage og fristen regnes fra det seneste af følgende tidspunkter:
  - 1) Den dag hvor du har modtaget underretning om, at forsikringsaftalen er indgået eller
  - 2) Den dag, hvor du har modtaget skriftlig oplysning om fortrydelsesretten.

Udløber fristen på en helligdag, en søndag, en lørdag eller grundlovsdagen, den 5. juni, kan du vente til den følgende hverdag.

- c) Inden fortrydelsesfristens udløb skal du meddele Europæiske, at du har fortrudt aftalen. Gives denne meddelelse pr. post, skal du sende brevet inden fristens udløb. Hvis du vil sikre dig bevis for, at du har fortrudt rettidigt, kan du sende brevet anbefalet og opbevare postkvitteringen.  
Underretning om, at du har fortrudt aftalen, skal gives til:  
Europæiske Rejseforsikring A/S,  
Frederiksberg Allé 3,  
1790 København V

## 2.7 Ankenævn

Er du uenig i Europæiskes afgørelse og fører fornyet henvendelse til Europæiske ikke til andet resultat, kan du klage til:

Ankenævnet for Forsikring,  
Anker Heegaards Gade 2,  
1572 København V

Tlf.: 33 15 89 00 (mellem kl. 10.00 og 13.00)

Klagen skal sendes til ankenævnet på et særligt klageskema, og du skal betale et mindre gebyr. Klageskema og girokort til brug for gebyrindbetaling kan rekvireres hos:

- a) Europæiske,
- b) Ankenævnet for Forsikring
- c) Forbrugerrådet

## 2.8 Værneting og lovvalg

Søgsmål mod Europæiske kan anlægges ved dit eget hjemting, Byretten eller Østre Landsret i København. Tvister, der udspringer af nærværende forsikring, skal afgøres i henhold til dansk ret.

## 2.9 Definitioner

Til brug for denne forsikring defineres nedennævnte ord som følger:

- akut sygdom: Ved akut dækningsberettiget sygdom forstås en nyopstået sygdom eller en begrundet mistanke om en nyopstået alvorlig sygdom.

- familie: Ved familie forstås din ægtefælle, samlever, børn, *papbørn*, *plegebørn* børnebørn, svigerbørn, forældre, *papforældre*, *plejeforældre*, svigerforældre, søskende, *papsøskende*, *plejesøskende*, bedste-forældre, svigerinder eller svogre.
- *papbørn*: Børn, som ikke er dine biologiske børn, men hvor du er gift eller lever sammen (samme folkeregisteradresse) i et ægteskabs-lignende forhold med en af barnets biologiske forældre.
- *papforældre*: Personer, som ikke er dine biologiske forældre, men som er gift eller lever sammen på samme folkeregisteradresse i et ægteskabs-lignende forhold med én af dine biologiske forældre.
- *papsøskende*: Personer, som ikke er en biologisk søskende, men som du lever med eller har levet med i et søskendelignende familieforhold af minimum et års varighed.
- *policeperiode*: Det er de 12 efterfølgende måneder gældende fra ikrafttrædelsesdatoen for den seneste betalte *police* for årsafbestil-lings*police*
- *plegebørn*: Et plegebarn har altid folkeregisteradresse hos dig og du er godkendt af kommunen som barnets forsøger.
- *Plejeforældre*: personer som ikke er dine biologiske forældre eller *papforældre*, men som er godkendt af kommunen som dine forsør-gere.
- *Plejesøskende*: personer som ikke er dine biologiske søskende eller *papsøskende*, men som du lever eller har levet med hos dine foræl-dre, *pap-* eller *plejeforældre*.
- *rejseledsager*: Ved en rejseledsager forstås en person, som enten er påført på samme deltagerbevis/-billet som dig, eller som har indteg-net sig til rejsen sammen med dig i den hensigt at foretage rejsen sammen.
- udrejse fra Danmark;
  - til vands, når færge eller båd sejler fra havn,
  - til lands, når grænsen krydses,
  - i luften, når flyet er i luften.

 **EUROPÆISKE**  
REJSEFORSIKRING A/S

Stempelafgift berigtiges efter stempeloven



## BEMÆRK

### HVORNÅR ER DU IKKE DÆKKET?

Har du en sygdom eller en kronisk lidelse, når du bestiller rejsen, anbefaler vi dig at ringe til os på tlf. 70 10 60 30.

Du skal være opmærksom på, at Årsafbestillingsforsikringen har en forsikringssum på 10.000 kr. pr. person pr. år dog maks. 100.000 kr. pr. familie pr. år.

