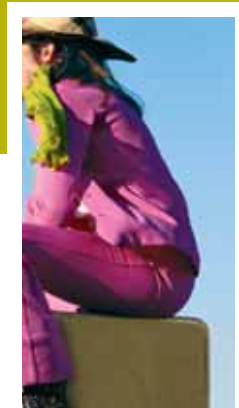


ÅRSBESTILLINGSFORSIKRING I EUROPA

FORSIKRINGSBETINGELSER



**ÅRSBESTILLINGSFORSIKRING
I EUROPA**

FORSIKRINGSBETINGELSER

ÅRSAFBESTILLINGSFORSIKRING I EUROPA FORSIKRINGSBETINGELSER NR. 4108

i tilslutning til Forsikringsaftaleloven i Danmark

1.1 Hvilke dækninger indeholder forsikringen?

Forsikringen kan købes som:

- A) Individuel dækning, der dækker en enkelt person.
- B) Familie dækning, der dækker forsikringstageren og forsikringstagers børn, papbørn, plejebørn og ægtefælle/samlever, der er tilmeldt samme folkeregisteradresse. Ved familiefølgelse i forsikringsperioden, skal Europæiske have oplyst navn og CPR-nummer senest ved forsikringens fornyelse.

Den valgte forsikring er oplyst i policen og/eller deltagerbeviset.

1.2 Hvem kan købe rejseforsikringen?

Du kan købe forsikringen, hvis du har et sygesikringsbevis (er berettiget til ydelse i henhold til lov om offentlig sygesikring, herunder den offentlige rejse-sygesikring).

1.3 Hvem dækker forsikringen?

Forsikringen dækker den eller de personer hvis CPR-nummer er anført i forsikringspolice. Den enkelte person kaldes herefter forsikrede.

1.4 Hvornår skal forsikringen købes?

Forsikringen skal bestilles og betales senest ved bestilling af den første rejse, som årsafbestillingsforsikringen skal dække dog senest ved betaling af depositum til rejsearrangøren.

1.5 Hvornår dækker forsikringen?

Forsikringen dækker 1 år fra den dato, hvor forsikringen træder i kraft. Datoen fremgår af din forsikringspolice. På den enkelte rejse dækker forsikringen fra bestilling af rejsen og ophører ved udrejse fra Danmark.

1.6 Kroniske/eksisterende sygdomme

Der gælder særlige regler for kroniske/eksisterende sygdomme – se pkt. 1.10. Hvis du er i tvivl om din kroniske/eksisterende sygdom er dækket, kan du anmode Europæiske om et skriftligt forhåndstilsagn. Det gør du ved at sende dine lægeoplysninger til Europæiske att.: Lægekonsulenten, hurtigst muligt efter køb af forsikringen.

1.7 Hvilke rejser er dækket af forsikringen?

Forsikringen dækker ferierejser i Europa. Det er en betingelse, at rejsen udgår fra Danmark, ligesom rejser/ophold i Danmark ikke er dækket af forsikringen.

1.8 Hvilke udgifter dækker forsikringen?

Forsikringen dækker den del af forsikredes betaling, som rejsearran-

gøren ifølge de almindelige rejsebetingelser har krav på, når rejsen afbestilles i forsikringsperioden - dog maksimalt op til DKK 10.000 pr. forsikrede pr. policeperiode og maksimalt DKK 100.000 pr. familiedækning pr. policeperiode. Europæiskes erstatningspligt som følge af én skadebegivenhed kan aldrig overstige DKK 1.000.000, uanset om skaden vedrører en eller flere policer.

1.9 Hvilke skadetilfælde dækker forsikringen?

Forsikringen dækker, når forsikrede ikke kan påbegynde rejsen eller gennemføre formålet med rejsen på grund af

- 1) død eller alvorlig akut sygdom/tilskadecomst hos forsikrede selv, familie eller rejseledsager,
- 2) overenskomststridig arbejdsnedlæggelse i egen virksomhed umiddelbart inden afrejsen,
- 3) brand, oversvømmelse, indbrud eller stormskade i/på forsikredes private bolig eller virksomhed umiddelbart inden afrejsen,
- 4) at forsikrede ikke består eller på grund af akut sygdom må melde afbud til en eksamen på et tilmeldt SU-berettiget fuldtidsstudie, og forsikrede derfor skal til reeksamen. Det er en forudsætning, at rejsen blev købt forud for tidspunktet for eksamen, og at reeksamen holdes i rejseperioden eller op til to uger efter planlagt hjemkomst,
- 5) at forsikrede af medicinske grunde ikke er i stand til at få en vaccination, som bliver indført i forsikringsperioden og er et krav for indrejse i det land, som forsikrede skal rejse til.
- 6) arbejdsgivers uventede opsigelse eller lock-out af forsikrede. Opsigelse eller lock-out skal ske i forsikringsperioden og senere end 3 måneder inden afrejsen,
- 7) forsikrede starter nyt job i forbindelse med uventet opsigelse, og det betyder, at forsikrede ikke har mulighed for at holde ferie i rejsens varighed. Det er en forudsætning, at opsigelsen sker i forsikringsperioden og at forsikrede er begyndt i det nye job senere end 1 måned inden afrejsen,
- 8) skilsmisse/separation eller ophør af samliv. Ved ophør af samliv, er det en betingelse, at forsikrede og samleveren har forskellig folke-registeradresse, og at de har boet sammen (haft samme folke-registeradresse) i minimum 12 måneder forud for samlivets ophør.

Forsikringen dækker endvidere, når forsikrede ikke kan påbegynde eller gennemføre en bil- eller campingferie

- 9) som følge af, at forsikredes bil eller campingvogn bliver ramt af en skade, der er omfattet af en almindelig kaskoforsikring. Forsikringen dækker alene skadetilfælde opstået de sidste 8 dage før afrejsen.

Op til 3 forsikrede kan afbestille som følge af en forsikringsbegivenhed hos en rejseledsager.

Under pkt. 1.9 2-9 dækker forsikringen endvidere medrejsende familie.

I tilfælde, hvor afbestilling i henhold til punkt 1.9 1-9 medfører, at en forsikret ellers skulle rejse alene, dækker forsikringen denne.

Der stilles ikke krav om, at den person der giver anledning til afbestilling har købt afbestillingsforsikring hos Europæiske.

1.10 Undtagelser

Forsikringen dækker ikke, hvis sygdommen eller tilskadekomsten, der er årsag til afbestillingen, var til stede ved bestilling af rejsen. Det er en betingelse, at der ikke har været sygdomssymptomer før bestilling af rejsen. Ovennævnte gælder uanset om forsikringen trådte i kraft forinden sygdommen eller tilskadekomsten opstod.

1.11 Afbestilling af rejsen

I tilfælde af afbestilling skal du straks underrette Europæiske og rejsearrangøren.

Ved afbestilling senere end afreisetidspunktet dækker forsikringen ikke.

1.12 Forhold i skadetilfælde

Du kan anmelde din skade direkte på www.europaeske.dk eller få tilsendt en skadeanmeldelse ved at kontakte Europæiskes KundeCenter på telefon 70 10 60 30. Ubenyttede flybilletter, busbilletter eller lign. og faktura fra rejsearrangøren skal sendes til Europæiske.

Sygdom/tilskadekomst/død

Senest på afrejsedagen skal behandlende læge udfylde lægeerklæringen på bagsiden af skadeanmeldelsen (betales af forsikrede) med diagnose. På anmodning skal du give Europæiskes læge adgang til alle relevante sygejournaler og oplysninger om tidligere sygdomsforløb. Ved dødsfald vedlægges kopi af dødsattest.

Brand eller indbrud

Politirapport skal sendes til Europæiske.

Arbejdsløshed eller lock-out

Kopi af opsigelse eller lock-out varsel skal sendes til Europæiske. Ved start på nyt job skal kopi af ansættelsesaftalen sendes til Europæiske.

Skilsmisse/separation eller ophør af samliv

Kopi af separations/skilsmisse bevilling skal sendes til Europæiske. Ved ophør af samliv skal udskrift fra folkeregistret sendes til Europæiske.

Manglende beståelse af eksamen

Tidspunkt for eksamen skal oplyses, og dokumentation for at eksamen ikke er bestået, skal sendes til Europæiske. Ved akut sygdom skal lægeerklæring sendes til Europæiske.

Overenskomststridig arbejdsnedlæggelse

Dokumentation for arbejdsnedlæggelsen skal sendes til Europæiske.

Vaccination

Lægelig dokumentation for, at forsikrede ikke kan modtage vaccination, skal sendes til Europæiske.

Kaskoskade på bil eller campingvogn

Dokumentation for kaskoskaden sendes til Europæiske.

2 GENERELLE BESTEMMELSER

2.1 Betaling af forsikringen

Du skal betale forsikringen, før forsikringen træder i kraft. Fornyelser skal betales, på de forfaldsdage, der er oplyst i policen.

Vi vil opkræve prisen for fornyelser over giro, via bank eller sparekasse, hvor du betaler eventuelle udgifter i forbindelse med opkrævning. Stempelafgift til staten beregnes i henhold til stempelovens regler og opkræves sammen med prisen for forsikringen.

Opkrævningen bliver sendt til den adresse, du har opgivet. Hvis du ændrer din adresse, skal du straks meddele dette til Europæiske. Betaler du ikke forsikringen, sender Europæiske dig en påmindelse. Vi sender tidligst dette brev 14 dage efter forfaldsdagen. Brevet indeholder oplysning om, at dækningen ophører, hvis du ikke betaler forsikringen senest 21 dage efter afsendelse af påmindelsen. Hvis Europæiske sender en sådan påmindelse, er vi berettiget til at opkræve et ekspeditionsgebyr.

2.2 Opsigelse af forsikringen

Forsikringen kan opsiges eller ændres skriftligt af dig eller Europæiske med mindst 1 måneds varsel til en policeperiodes udløb.

Mod et gebyr kan du opsiges forsikringen med kun 1 måneds varsel til udløbet af en kalendermåned. Opsiges forsikringen i det første forsikringsår opkræves et supplerende gebyr.

Efter enhver anmeldt skade kan Europæiske opsiges forsikringen med 14 dages varsel. Dette skal i givet fald ske i tidsrummet fra skadens anmeldelse og indtil 14 dage efter betaling eller afvisning af skaden.

2.3 Indeksregulering af forsikringsnummer og priser

Forsikringssum og priser indeksreguleres hvert år pr. 1. januar (medmindre andet er anført i betingelserne) på grundlag af det af Danmarks Statistik offentliggjorte forbrugerprisindeks for september måned (prisudviklingen i forhold til september året før). Ophører udgivelsen af forbrugerprisindekset, eller ændres grundlaget for udregningen, har Europæiske ret til at bestemme nye regler for den fremtidige indeksregulering. De nævnte forsikringssummer er fastsat i 2006 og første indeksregulering finder sted 1. januar 2007.

2.4 Dobbeltforsikring

Forsikringen omfatter ikke erstatningskrav, der er dækket af en anden forsikring. Du skal ved skade altid oplyse, om du har forsikring i et andet selskab eller er indehaver af et kreditkort.

2.5 Regres

Ved af udbetalinger i forbindelse med denne forsikring indtræder Europæiske i alle dine rettigheder, herunder retten til at videregive ubenyttede billetter af enhver art.

2.6 Fortrydelsesret

For forsikringer, der dækker i mere end 1 måned, gælder følgende fortrydelsesret.

- a) Efter Lov om forsikringsaftaler § 34 i, har du fortrydelsesret.
- b) Fortrydelsesfristen er 14 dage og fristen regnes fra det seneste af følgende tidspunkter:
 - 1) Den dag, hvor du har modtaget underretning om, at forsikringsaftalen er indgået eller
 - 2) Den dag, hvor du har modtaget skriftlig oplysning om fortrydelsesretten.

Udløber fristen på en helligdag, en søndag, en lørdag eller grundlovsdagen, den 5. juni, kan du vente til den følgende hverdag.

- c) Inden fortrydelsesfristens udløb skal du meddele Europæiske, at du har fortrudt aftalen. Gives denne meddelelse pr. post, skal du sende brevet inden fristens udløb. Hvis du vil sikre dig bevis for, at du har fortrudt rettidigt, kan du sende brevet anbefalet og opbevare postkвитtingen.

Underretning om, at du har fortrudt aftalen, skal gives til:

Europæiske Rejseforsikring A/S,
Frederiksberg Allé 3,
1790 København V

2.7 Ankenævn

Er du uenig i Europæiskes afgørelse og fører en ny henvendelse til Europæiske ikke til andet resultat, kan forsikrede klage til:

Ankenævnet for Forsikring,
Anker Heegaards Gade 2,
1572 København V
Tlf.: 33 15 89 00 (mellem kl. 10.00 og 13.00)

Klagen skal sendes til ankenævnet på et særligt klageskema, og forsikrede skal betale et mindre gebyr. Klageskema og girokort til gebyrindbetaling kan rekvireres hos:

- a) Europæiske,
- b) Ankenævnet for Forsikring
- c) Forbrugerrådet

2.8 Værneting og lovvalg

Søgsmål mod Europæiske kan anlægges ved dit eget hjemting, ved Byretten eller Østre Landsret i København.

2.9 Definitioner

Til brug for denne forsikring defineres disse ord som følger:

- *akut sygdom*, ved akut dækningsberettiget sygdom forstås en nyopstået sygdom eller en begrundet mistanke om en nyopstået alvorlig sygdom.

- *Europa*, der omfatter følgende lande:

Albanien, Algeriet, Andorra, Azoreme, Belgien, Bosnien-Hercegovina, Bulgarien, Cypern, Egypten, Estland, Finland, Frankrig, Færøerne, Gibraltar, Grækenland, Grønland, Holland, Hviderusland, Irland, Island, Israel, Italien, Jordan, Jugoslavien (Serbien og Montenegro), Kanariske Øer, Kroatien, Letland, Libanon, Libyen, Liechtenstein, Litauen, Luxembourg, Madeira, Makedonien, Malta, Marokko, Moldova, Monaco, Norge, Palæstina, Polen, Portugal, Rumænien, Rusland (Indtil Ural), San Marino, Schweiz, Slovakiet, Slovenien, Spanien, Storbritannien, Sverige, Syrien, Tjekkiet, Tunesien, Tyrkiet, Tyskland, Ukraine, Ungarn, Vatikanstaten og Østrig.

- *familie*, ved familie forstås forsikredes ægtefælle, samlever, børn, papbørn, børnebørn, svigerbørn, forældre, papforældre, svigerforældre, søskende, papsøskende, bedsteforældre, svigerinder eller svogre.
- *papbørn*, børn, som ikke er forsikredes biologiske børn, men hvor forsikrede er gift eller lever sammen (samme folkeregisteradresse) i et ægteskabslignende forhold med en af de biologiske forældre.
- *papforældre*, personer, som ikke er forsikredes biologiske forældre, men som er gift eller lever sammen (samme folkeregisteradresse) i et ægteskabslignende forhold med en af de biologiske forældre.
- *papsøskende*, personer, som ikke er en biologisk søskende, men som forsikrede lever eller har levet med i et søskendelignende familieforhold af minimum et års varighed.
- *policeperiode*, policeperioden er de 12 efterfølgende måneder gældende fra ikrafttrædelsesdatoen for den seneste betalte årsafbestillingspolice.
- *rejsesager*, ved en rejsesager forstås en person, som enten er påført samme deltagerbevis/-billet som forsikrede, eller som har købt rejsen sammen med den forsikrede i den hensigt at rejse sammen.
- *udrejse fra Danmark*:
 - til vands, når færge eller båd sejler fra havn,
 - til lands, når grænsen krydses,
 - i luften, når flyet er i luften.

 **EUROPÆISKE**
REJSEFORSIKRING A/S
Præst *M. Jensen*
Stempelafgiften berigtiges efter stempelovens § 70.

Hvornår er du ikke dækket?

Har du en sygdom eller en kronisk lidelse, når du bestiller rejsen, anbefaler vi dig at ringe til os på tlf. 70 10 60 30.

Du skal være opmærksom på, at Årsafbestillingsforsikringen har en forsikringssum på 10.000 kr. pr. person pr. år dog maks. 100.000 kr. pr. familie pr. år.



Frederiksberg Allé 3 · 1790 København V
Tlf. 33 25 25 25 · Fax 70 10 60 40
www.europaeiske.dk

C 642 11.07