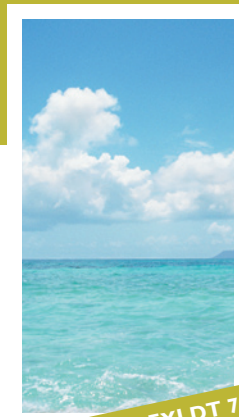


REJSEFORSIKRING

Rejseråd og forsikringsbetingelser



FOR PERSONER DER ER FYLDT 70 ÅR
KUN GYLDIG MED HELBREDS-
ERKLÆRING/HELBREDSATTEST

Ring 24 timer i døgnet til vores

AlarmCentral: +45 70 10 90 30

eller kontakt vores

ServiceKontorer (Euro-Centre):

På alle kontorene sidder skandinaviske medarbejdere klar til at hjælpe dig, hvis uheldet skulle ske.

Her finder du vores ServiceKontorer; Euro-Centre:

Cypern

Euro-Center (Cyprus) Ltd.
Scouros Court Flat 25
12 Gr. Afxentiou Avenue.
Larnaca 6023
tlf. +357 24 65 9860
fax +357 24 65 9861
E-mail: cyprus@euro-center.com

Spanien, Mallorca

Euro-Center S.A.
Avenida Antonio Maura, 22
07012 Palma de Mallorca
tlf. +34 9 71 72 60 03
fax +34 9 71 72 26 16
E-mail: mallorca@euro-center.com

Spanien, Costa del Sol

Euro-Center S.A.
C.C. Las Ventas, local 48 C
Avda. Tivoli
29631 Arroyo de la Miel
Málaga
Spain
tlf. +34 952 443440
fax +34 952 443441
E-mail malaga@euro-center.com

Schweiz

Euro-Center Alps Region GmbH
Wassergasse 18
9000 St. Gallen
tlf. +41 71 228 0660
fax +41 71 228 0661
E-mail: alps@euro-center.com

Tyrkiet

Euro-Center Yerel Yardim
Hizmetleri Ltd. Sti
Abdi İpekci Cad. No:61
Reasürans 2. Han Kat:6
34637 Macka – Istanbul
tlf. +90 212 315 4000
fax +90 212 315 4040
E-mail: istanbul@euro-center.com

REJSEFORSIKRING

Rejseråd og vejledning

Før rejsen side 5
Under rejsen side 7

Hvis du får brug for hjælp

Under rejsen side 9
Efter rejsen side 11

Betingelser side 12

Nr. 120, 3. Udgave

MÅSKE DEN KORTESTE ... MEN HELT SIKKERT DEN VIGTIGSTE BOG TIL REJSEN

51 sider: Ikke engang nok læsestof til en tur fra den ene ende af landet til den anden, men alligevel nok til at give dig alle de informationer du har brug for før, under og efter rejsen.

Bogen handler først og fremmest om din forsikring, hvad den dækker under hvilke betingelser, og hvordan du bruger den, hvis uheldet er ude, men vi giver dig også nogle gode råd om pakning, vaccination og andet, der er værd at skrive sig bag øret - eller på huskelisten. Læser du de 51 sider og lægger dem i bagagen, er du altså godt på vej til en rejse uden bekymringer, og med en masse nyttig viden lige ved hånden.

Sidder du bagefter med nogle ubesvarede spørgsmål om f.eks. ferisygdomme og rejse medicin, så ring med det samme til vores KundeCenter på +45 70 10 60 30, hvor vi døgnet rundt er klar til at hjælpe dig.

Rigtig god rejse

Europæiske Rejseforsikring A/S

Preben Mullit
Adm. Direktør

www.er.dk

REJSERÅD OG VEJLEDNING FØR REJSEN

1. Spørg Europæiske i København

En god rejseoplevelse forudsætter ofte, at man føler sig godt forberedt. Forberedelse kan ofte reducere risikoen for problemer undervejs eller i det mindste begrænse dem. Omfanget af rejseforberedelserne er individuelle og afhænger af, hvilken rejse du skal på. I dette kapitel får du generelle råd i forbindelse med din rejseforberedelse og information om, hvad Europæiske kan hjælpe dig med inden din rejse.

Med rejseforsikringen i hånden kan du ringe til Europæiskes KundeCenter på +45 70 10 60 30 og få information og rådgivning før rejsen.

2. Den offentlige rejsesygesikring

Den offentlige rejsesygesikring dækker udgifter i forbindelse med sygdom, hvis du kommer til skade, ved rejser op til 1 måned, i følgende tilfælde:

- Hvis du rejser i EU, EØS, Andorra, Færøerne, Grønland, Monaco, San Marino og Schweiz. Specifikation af landene, se side 18.
- Hvis du rejser på ferie eller studierejse (bemærk, at den offentlige rejsesygesikring ikke dækker studieophold, hvor du tilmelder dig en uddannelsesinstitution i udlandet).

Du skal opfylde punkt a og b, for at være dækket af den offentlige rejsesygesikring.

3. Kroniske sygdomme

Hvis du har en kronisk lidelse eller en eksisterende lidelse, der kunne kræve behandling under din rejse, gælder der særlige regler – både for den offentlige rejsesygesikring og private rejseforsikringer. Din helbredtstilstand kan betyde, at du ikke er dækket i forbindelse med din kroniske sygdom.

Er jeg dækket eller ej?

Det er vigtigt, at du inden rejsen finder ud af, om du er dækket og evt. får et bindende forhåndstilsagn fra Europæiske. Er du i tvivl, er du velkommen til at ringe til Europæiskes KundeCenter på +45 70 10 60 30.

Er det klogt at rejse, selvom jeg er dækket?

Selvom du er dækket og måske har fået et bindende forhåndstilsagn fra Europæiske, er det lige så vigtigt, at du gør dig klart, om det overhovedet er fornuftigt at rejse. Alternativt kan du overveje at vælge rejsemål i forhold til din lidelse. F.eks. kan du risikere, at du ikke kan blive behandlet, det sted du har valgt at rejse hen. Tal med din læge eller Europæiske om dette.

4. Rejseapotek

Det er en god ide at medbringe et lille rejseapotek. Til alle rejser bør du medbringe:

- Medicin du af helbredsmæssige årsager tager hjemme.
- Medicinens navn og lægelig anvisning mht. dosering.

Til de fleste rejser kan du overveje at medbringe:

- Almindelig smertestillende medicin.
- Medicin til lindring af transportsyge.
- Hudmidler, f.eks. til behandling af kløbe, solskoldning og betændelse.
- Middel mod diarre.
- Plaster, bandage eller lignende.

Vær opmærksom på, at man i visse lande er meget mistænksom over for medicin (specielt morfinpræparater) og kanyler medbragt hjemmefra.

Derfor er det en god ide at medbringe en attest på engelsk, fransk eller spansk fra din læge, der beskriver, at præparatet er til personligt brug. Hvis du rejser i Schengen-lande, så husk, at få udstedt en Schengen-attest (et pillepas) på dit apotek inden afrejsen.

Børn og rejseapotek

Børn tåler i mindre grad end voksne medicin, og visse præparater tåler de slet ikke. Medicin må kun tages efter lægens anvisning. Medbring derfor medicin m.v. i originalemballage med anvisning på dosering og tal med din læge, dit lokale apotek eller ring til Europæisk læger.

5. Vaccinationer og forebyggende medicin

Hos Europæiske kan du få råd og vejledning i forbindelse med vaccinationer og forebyggende medicin, som har med din rejse at gøre. Vi kan også henvise dig til et vaccinationssted, klinik eller hospital.

Her er nogle gode råd:

- Henvend dig altid til din læge i god tid inden du skal rejse (6-8 uger), da nogle vacciner og forebyggende medicin skal gives i god tid inden rejsen.
- Oplys altid den fuldstændige rejserute, da behovet for vaccinationer og forebyggende medicin afhænger af de områder du rejser i, varigheden af rejsen og hvad du skal lave på din rejse.
- Få altid et fuldt opdateret internationalt vaccinationskort fra din læge og medbring det på rejsen.

6. Lokale sundheds- og behandlingsforhold

Når du rejser til eksotiske områder og væk fra de traditionelle rejseområder, kan det være en ekstra tryk for dig at få oplysninger om lokale sundhedsforhold. Dem kan du få hos Europæiske. Vi kan oplyse dig om sundhedsvæsenet i de fleste af verdens lande, f.eks. om standarder på hospitaler og hos praktiserende læger og hvilke forholdsregler du bør tage.

Du kan downloade folderen "Sygdomme i Tropenerne" på vores hjemmeside www.er.dk under Rejseråd - Lokale lægeforhold.

7. Pas/visum

Undersøg altid pas- og visumforhold i god tid inden du rejser. Hvis pas/visum ikke er i orden, kan du blive afvist og nægtet indrejse i landet. Du kan tale med dit rejsebureau, Udenrigsministeriet, rejse-landets ambassade eller konsulat i Danmark. Du kan også ringe til Europæisk KundeCenter på +45 70 10 60 30 for yderligere oplysninger.

8. Andre papirer

Husk altid at medbringe:

- EU-kørekort og/eller internationalt kørekort uden for EU/EØS, hvis du ønsker at leje en bil eller motorcykel på rejsemålet. Kun ganske få lande accepterer et midlertidigt kørekort, ligesom udlejningsselskaber i visse lande stiller krav om, at kørekortet har været gyldigt i en vis periode.
- Sygesikringsbevis, som er en fordel at medbringe også uden for Europa, hvis du skulle miste dit pas.
- Anden dokumentation med billede. Kopier af Visa/Dankort, kreditkort, pas, kørekort er også godt at medbringe.

9. Sikkerhedsforhold og -information

I visse lande/områder er der borgerlige uroligheder, krigslignende tilstande eller krig. Europæiske udarbejder løbende en krigsrisikoliste, hvor du kan se, hvilke lande og områder der er uroligheder i.

Vær opmærksom på, at rejseforsikringen ikke dækker ved rejser til lande/områder, der står på Europæisk krigsrisikoliste som krigszone. Ved rejser til urolagte områder, bør du få yderligere oplysninger hos Europæiske og altid huske at høre, om der er tale om en krigszone. Du kan også se hvilke lande og områder, der er krigszone på www.er.dk under Rejseråd – Sikkerhedsinfo.

Ring til vores KundeCenter på +45 70 10 60 30, hvis du har spørgsmål til sikkerheden på din rejse.

10. Gode råd om bagage og pakning

Det er en individuel sag, hvad man tager med på rejsen. Her er nogle gode råd:

- Pak altid vigtige papirer, som pas, penge og kreditkort i håndbagagen. Opbevar dem eventuelt i en pengekat og fordel kontanter blandt medrejsende, så I ikke mister alle jeres penge, hvis en person bliver udsat for tyveri.
- Pak altid medicin i håndbagagen.
- Pak aldrig elektroniske genstande i bagage, der checkes ind til flyrejser. De kan blive sorteret fra i sikkerhedskontrollen samt beskadiget under flytransporten, så læg dem i håndbagagen. Der findes ikke enslydende regler for håndbagagens vægt og størrelse, men som tommelfingerregel kan du gå ud fra: vægt maks. 5 kg, størrelse maks. 50 cm x 40 cm x 25 cm.
- Pak aldrig lightere, lighter gas og lignende i bagage, der checkes ind.
- Noter serie-/løbenummer på kamera, pas, billetter og kreditkort og læg numrene derhjemme.

REJSERÅD OG VEJLEDNING UNDER REJSEN

11. Under transporten

Al transport påvirker og stresser kroppen, men der er forskel på, om du rejser med fly, bil eller bus, og om du er rask eller syg. Selv en mindre og ubetydelig sygdom kan have indflydelse på, om man har godt af at rejse. Se endvidere pkt. 4 om kroniske sygdomme. Hvis du rejser med fly, tog, bus eller bil, hvor pladsen er trang, gælder det om at holde blodcirkulationen i gang. Dette gør du bedst ved at:

- Bære løstsiddende tøj, løse bælte, skjortekrave, sko osv.
- Undgå at lægge benene over kors.
- Gå en tur op og ned ad mellemgangen.
- Drikke meget væske, helst vand og sodavand og ikke alkohol, som er vanddrivende.
- Sørge for at få sovet, så du er udhvilet, når du kommer frem.
- Bevæge arme og ben af og til, mens du sidder i sædet.

Ombord på flyet kan du ofte få en instruktion, der viser, hvilke øvelser du kan lave, mens du sidder i flysædet.

12. Sådan mindsker du risikoen for feriesygdomme

Mad og drikke

- Drik rigeligt med vand, 1,5 - 3 liter om dagen afhængigt af varmen og dit aktivitetsniveau.
- Pas på med at drikke postevand i udlandet, køb hellere plomberet flaskevand eller kog vandet, før du drikker det.
- Varm mad bør være gennemstegt/kogt og frisklavet.
- Pas på fisk og skaldyr.
- Grøntsager og frugt skal være friske, skrællede og skyllede i kogt eller desinficeret vand.

Solen kan være meget stærk

- Brug solcreme med høj faktor.
- Undgå for lang tids solbadning midt på dagen kl. 12-16, hvor solen er stærkest.

- Brug solbriller med UV-filter.
- Brug solhat, kasket eller lignende.

13. Sådan mindsker du risikoen for at din bagage bliver ødelagt eller stjålet

- Pas på ved ankomst og afgang fra lufthavne, hoteller, busser og lignende steder, hvor der er mange mennesker.
- Sørg for, at kufferten er forsvarligt lukkede, og at remme er spændt fast.
- Vær opmærksom, en selvsikker udstråling skræmmer ofte tyve væk.
- Gå efter et fast mål. Stop f.eks. ikke op i de mindre pæne områder i storbyer.
- Bær ikke dine værdigenstande på synlige steder. Smykker, pas og penge bør gemmes væk, benyt gerne hotellets sikkerhedsboks.
- Lås døren til dit hotelværelse, også når du er på værelset.
- Fordel dine penge. Et mavebælte til store beløb er det sikreste og medbring kun en pung til småbeløb.
- En skuldertaske bør bæres med remmen på tværs, så tasken ikke let kan hives af.
- Vær opmærksom på personer som passer dig op på gaden for at sælge souvenirs ellign.
- Hvis du rejser i bil, så vær opmærksom på vejpirater og undgå at overnatte på raste- og parkeringspladser.

14. Sådan mindsker du risikoen ved sportsferier

- Skiferie**
- Sørg for at være i god form inden rejsen, det forebygger mange skader.
 - Kontroller altid dine bindinger, ski, skistave og skistøvler i god tid.
 - Vær korrekt klædt på, når du står på ski. Brug UV-solbriller, handsker med læderbeskyttelse og skitøj, der holder dig varm hele dagen.
 - Sæt ikke hænder eller tommelfingre i skistavenes stropper.
 - Test dine skibindinger inden hvert skiløb, så de udløses som ønsket, hvis du skulle falde.

Dykkerferie

- Brug kun godkendte dykkercentre og kontroller om udstyret er i orden. Spørg eventuelt andre dykkere på rejsemålet om deres erfaringer.
- Check at reglerne for trykprøvning af luftflasker er overholdt (se datostemplet på flasken).
- Dyk aldrig alene.
- Planlæg dine dyk og start med det dybeste.
- Før du dykker, checker du din makkers udstyr og han/hun tjekker dit udstyr.
- Dyk aldrig dybere end du er certificeret til.
- Stig stille og roligt op til overfladen efter alle dyk, højst 9 meter i minuttet, og hold sikkerhedsstop, hvor det er påkrævet.
- Hold en god pause før næste dyk og check computeren/ tabellen, så du ikke overskrider dine grænser ved næste dyk.
- Husk, at du tidligst må flyve 24 timer efter det sidste dyk. Vent gerne længere, hvis du har dykket flere gange om dagen i ugens løb.

Vandsport

- På rejsemål er det tit muligt, at leje diverse vandfartøjer, f.eks. vandscooter og jetski, hvis motorkraft er betydeligt større end dækningsgrænsen på 5HK, hvorfor der ikke vil være dækning på ansvarsforsikringen for et evt. erstatningsansvar hvis uheldet er ude. Tjek derfor altid at udlejer har ansvarsforsikring.

15. Sådan reducerer du risikoen for tyveri fra bilen

Efterlad aldrig poser eller værdigenstande i bilens kabine. Læg i stedet tingene i bagagerummet. Har du alligevel et behov for at lægge ting i bilens kabine, der ikke umiddelbart vil være af interesse for en indbrudstyv, så læg dem frit fremme og tag tingene ud af poser og tasker. Under alle omstændigheder bør du aldrig lade kontanter, kreditkort, pas, billetter og lignende ligge i en forladt bil.

16. Hvis du skal forlænge din rejseforsikring

Hvis du skal forlænge din rejse ud over den dato, du havde planlagt at rejse hjem, så ring til Europæiskes KundeCenter på +45 70 10 60 30, hverdage kl. 8.00-18.00, eller det sted, hvor du købte din rejseforsikring. Husk, at have policenummer og CPR-nr. parat.

17. Hvis du skal ændre dine rejsebilletter

Hvis du skal forlænge din rejse ud over den planlagte hjem-rejse dato, skal du kontakte det rejsebureau, der har udstedt billetterne. Hvis du rejser med almindeligt rutefly, står der et booking-referencenummer på billetterne. Referencen er normalt en 5-6-cifret kombination af tal og bogstaver. I nogle tilfælde kan det også være nok at oplyse dit navn til bureauet. Bureauet vil fortælle dig, om dine billetter kan ændres eller ej. Hvis de kan ændres, er det muligt, at du skal betale et gebyr for ændringen, i andre tilfælde er det gratis. Hvis billetterne ikke kan ændres, så må du købe en ny billet.

HVIS DU FÅR BRUG FOR HJÆLP UNDER REJSEN

Hvilke dækninger din rejseforsikring omfatter, fremgår af din police eller dit rejsebevis. Hvis du får brug for hjælp under rejsen eller er i tvivl om dine dækninger, så kontakt Europæiskes AlarmCentral på +45 70 10 90 30 – 24 timer i døgnet.

18. Hvis du bliver syg

Hvis du bliver syg eller kommer til skade på din rejse, er det altid en god ide straks at søge lægehjælp. Du kan ringe til Europæiskes døgnåbne lægevagt og AlarmCentral på +45 70 10 90 30, som kan rådgive dig via telefonen. Som regel vil det også være nødvendigt, at du kommer til en lokal læge.

19. Hvordan får du kontakt til en lokal læge?

Hvis du bliver syg eller kommer til skade, er det en god idé straks at søge lægehjælp.

Sådan får du fat i en lokal læge:

- Kontakt din rejseleder, hvis du er på en arrangeret rejse.
- Kontakt hotellets reception.
- Kontakt vores lokale ServiceKontor (se omslag).
- Kontakt Europæiskes AlarmCentral på +45 70 10 90 30.

Vi samarbejder med hospitaler og læger over hele verden og kan hjælpe dig med at finde et godt hospital eller læge i nærheden af dig. I de fleste tilfælde vil behandlingsstedet acceptere at sende regningen direkte til os.

Hvis du selv skal betale

Hvis hospitalet eller lægen ikke vil sende regningen direkte til Europæiske, så husk altid at få en kvittering. Det er den dokumentation, du skal bruge, når du anmelder din skade og skal have refunderet dine udgifter.

Har du ikke penge til regningen

Hvis behandlingsstedet ikke vil sende regningen til Europæiske, og hvis du ikke har mulighed for at betale regningen, så:

- Kontakt din rejseleder, hvis du er på en arrangeret rejse.
- Kontakt vores lokale ServiceKontorer (se omslag).
- Kontakt Europæiskes AlarmCentral på +45 70 10 90 30.

20. Hvis du bliver indlagt på hospital

Hvis du bliver indlagt på et hospital, skal du hurtigst mulig kontakte vores AlarmCentral på +45 70 10 90 30. Så vi kan hjælpe dig. Når du ringer, skal vi for at sikre dig den bedste behandling, have oplyst hvilket hospital, du er indlagt på og navnet på den læge, du har været i kontakt med. Vores læger kontakter hospitalet og overvåger og kontrollerer din behandling, indtil du kan udskrives.

Betaling af hospitalet

I de fleste tilfælde vil hospitalet acceptere at sende regningen direkte til Europæiske. Hvis du selv skal betale, så husk altid at få en kvittering. Den skal du bruge som dokumentation, når du anmelder en skade og skal have refunderet dine udgifter.

Kan du ikke komme hjem som planlagt

Er du indlagt den dag, du skulle hjem, arrangerer vi en anden hjemrejse for dig og evt. sygeledsagere.

21. Hjemkaldelse

Bliver et familiemedlem livstruende syg

Hvis et familiemedlem bliver livstruende syg eller dør under din rejse, betaler og arrangerer vi din hjemrejse, så du kan komme hjem til Danmark.

Ring og kom hjem

- Kontakt Europæisk AlarmCentral på +45 70 10 90 30.
- Kontakt vores lokale ServiceKontor (se omslag).

Hvis du rejser i egen bil skal du ved første kontakt have følgende oplysninger klar:

Navn og adresse, bilens registreringsnummer, anhænger/campingvogn, adresse hvor bil og nøgler skal afhentes, kontaktperson og tlf.nr., samt evt. kaskoforsikring og policenr.

22. Mister du pas, kreditkort eller billetter

Bliver din taske eller pung stjålet på din rejse, eller mister du på anden måde dine hæve- eller kreditkort, pas eller papirer, skal du gøre følgende:

Hæve- og kreditkort

- Kontakt din bank og få dine kort spærret, så der ikke kan blive hævet på dem.
- Anmeld et evt. tyveri til det lokale politi. Husk, at få dokumentation for din anmeldelse, det mest almindelige er en kopi eller nummeret på rapporten. Du skal bruge dokumentationen, når du anmelder skaden og skal have refunderet dine udgifter.

Særligt omkring pas

- Du skal kontakte den Danske Ambassade eller Konsulat. Hvis du har udgifter på ambassaden eller konsulatet, skal du huske at få en kvittering, som du skal bruge, når du anmelder skaden.

Er du i tvivl, så kontakt os

Er du i tvivl, så er du velkommen til at ringe til os og høre, hvad du skal gøre. Ring til Europæisk AlarmCentral på +45 70 10 90 30.

23. Forsinket fremmøde på hele rejsen/udrejsen

Hvis du kommer for sent til dit fly, bus eller tog, så arrangerer vi en ny flybillet og evt. en overnatning, hvis du ikke kan komme videre samme dag.

Sådan kontakter du os

- Kontakt Europæisk AlarmCentral på +45 70 10 90 30.
- Kontakt vores lokale ServiceKontor (se omslag).

24. Bagageforsinkelse

Hvis forsinkelsen er sket under en flyrejse, skal du henvende dig til bagageservice i lufthavnen og få udstedt en såkaldt PIR (Property Irregularity Report). PIR er en skaderapport, der dels bekræfter, at du mangler din bagage, dels er det en forud-

sætning for, at din bagage kan findes igen.

Sådan får du hjælp

- Kontakt rejselederen, hvis du er på en arrangeret rejse.
 - Kontakt vores lokale ServiceKontor (se omslag).
 - Kontakt Europæisk AlarmCentral på +45 70 10 90 30.
- Husk, at få dokumentation for din anmeldelse og dine udgifter. Du skal bruge dokumentationen, når du anmelder skaden og skal have refunderet dine udgifter.

25. Mistet eller ødelagt bagage og ejendele

Hvis du mister eller får ødelagt din bagage, skal du gøre følgende hvis:

Bagagen forsvinder under flyrejse

Hvis din bagage er forsvundet under flyrejse, skal du huske at anmelde skaden til bagageservice i lufthavnen og sikre, at du får en skaderapport (PIR, Personal Irregularity Report). Dette er samtidig en forudsætning for, at din bagage kan findes igen. Hvis du rejser på anden måde end fly, skal du også bruge dokumentation for, at din bagage er væk.

Din bagage bliver stjålet

Bliver din bagage stjålet, skal du anmelde det til det lokale politi og få en kopi af politirapporten. Hvis de ikke udleverer en kopi af rapporten, skal du notere nummeret på rapporten. Dette skal du bruge, når du anmelder skaden.

Din bagage bliver ødelagt

Hvis din bagage er blevet ødelagt, skal du også anmelde det i lufthavnen og få dokumentation på din anmeldelse. Det er vigtigt, at du ikke smider den ødelagte bagage ud, før du har aftalt det med Europæiske.

Sådan får du hjælp

- Kontakt rejselederen, hvis du er på en arrangeret rejse.
 - Kontakt vores lokale ServiceKontor (se omslag).
 - Kontakt Europæisk AlarmCentral på +45 70 10 90 30.
- Husk at få dokumentation for din anmeldelse og dine udgifter. Du skal bruge dokumentationen, når du anmelder skaden.

HVIS DU FÅR BRUG FOR HJÆLP EFTER REJSEN

26. Vil du anmelde en skade, når du er kommet hjem

Hvis du ønsker at anmelde en skade til Europæiske, når du er kommet hjem, kan du kontakte Skadeafdelingen på +45 70 21 29 80, hverdage kl. 9.00-16.00, eller vores hjemmeside www.er.dk. Hvis du ringer, beder vi dig have følgende oplysninger klar:

- a. Police-/rejsebevisnr. og CPR-nr.
- b. Navn og adresse
- c. Har du allerede været i kontakt med Europæisk AlarmCentral eller et lokalt ServiceKontor, skal du blot oplyse dit 6-cifrede kunde- eller skadenummer.

FORSIKRINGSBETINGELSER I20, 2. UDGAVE

Gyldig fra den 1. Maj 2009

Oversigt – Kapitel 1

Grunddækning – Kapitel 2

Pkt. 1	Sygdom.....	side 18
Pkt. 2	Hjemtransport.....	side 20
Pkt. 3	24 timers lægevagt.....	side 21
Pkt. 4	Lægelig fejlbehandling.....	side 22
Pkt. 5	Indlogering af pårørende på hospital.....	side 22
Pkt. 6	Tandlæge og fysioterapi m.m.....	side 22
Pkt. 7	Tilkaldelse og sygeledsagelse.....	side 23
Pkt. 8	Hjemkaldelse.....	side 24
Pkt. 9	Krisehjælp.....	side 25
Pkt. 10	Billetter, Pas og Kreditkort.....	side 25
Pkt. 11	Privatansvar i udlandet.....	side 26
Pkt. 12	Global juridisk assistance.....	side 27
Pkt. 13	Sikkerhedsstillelse.....	side 28
Pkt. 14	Økonomisk hjælp på stedet.....	side 28
	WorldRescue®	
Pkt. 15	Eftersøgning og redning.....	side 28
Pkt. 16	Evakuering.....	side 29
Pkt. 17	Behandling hos psykolog i Danmark.....	side 30
Pkt. 18	Krisepsykologisk behandling.....	side 31
Pkt. 19	Krisehjælp til pårørende.....	side 31
Pkt. 20	Europæisk WorldRescue® Beredskab.....	side 32
Pkt. 21	Forsinket ankomst.....	side 32
Pkt. 22	Bagage og mistede rejsepapirer.....	side 32

Grunddækning/Plus – Kapitel 3

Pkt. 23	Ødelagt Ferie.....	side 34
Pkt. 24	Forsinket fremmøde på hele rejsen.....	side 36
Pkt. 25	Forsinket fremmøde på udrejsen.....	side 37
Pkt. 26	Returrejse ved hjemkaldelse.....	side 37
Pkt. 27	Bagageforsinkelse.....	side 38
Pkt. 28	Erstatningsbil inden afrejsen.....	side 38
Pkt. 29	Hjemtransport af bil.....	side 39
Pkt. 30	Selvrisko ved leje af motorkøretøj.....	side 40

Tillægsdækninger – Kapitel 4

Pkt. 31	Ødelagt ferie – Ski og anden sport.....	side 40
Pkt. 32	Forsinket sportsudstyr.....	side 42
Pkt. 33	Ubenyttede Effekter/aktiviteter.....	side 42
Pkt. 34	Bagage.....	side 43
Pkt. 35	Personskade.....	side 44
Pkt. 36	Dødsfald.....	side 46
Pkt. 37	Tandskade.....	side 46

Generelle Bestemmelser – Kapitel 5

Pkt. 38	Generelle undtagelser.....	side 47
Pkt. 39	Tilbagebetaling af betalt præmie.....	side 48
Pkt. 40	Forsikringssum.....	side 48
Pkt. 41	Urigtige oplysninger.....	side 48
Pkt. 42	Dobbeltforsikring.....	side 48
Pkt. 43	Overdragelse af erstatningskrav.....	side 48
Pkt. 44	Regres.....	side 48
Pkt. 45	Fortrydelsesret.....	side 49
Pkt. 46	Ankenævn.....	side 49
Pkt. 47	Værneting.....	side 49
Pkt. 48	Definitioner.....	side 49

KAPITEL I

Hvem kan købe rejseforsikringen?

For at kunne købe en rejseforsikring, er det et krav at du har et sygesikringsbevis (er berettiget til ydelser i henhold til Lov om offentlig sygesikring, herunder den offentlige rejsesygesikring), der er gyldigt i rejseperioden, eller hvis du på grund af udlandsrejse i 6 til 18 måneder midlertidigt frameldes Folkeregistret i Danmark. Køber du rejseforsikringen uden at opfylde ovennævnte krav, dækker rejseforsikringen ikke, og du vil få præmien, fratrukket et administrationsgebyr; refunderet på begæring. Når du køber en rejseforsikring, skal du samtidig oplyse dit/husstandens CPR-nummer/-numre til Europæiske.

Hvordan dækker rejseforsikringen?

Dette sæt betingelser er gældende for fem forskellige rejseforsikringer, hvorfor alle beskrevne dækninger ikke nødvendigvis er omfattet af din rejseforsikring. Kontroller derfor, hvilke dækninger din rejseforsikring omfatter ved at sammenholde det rejsebevis/forsikringspolice med tabellen herunder:

Generelt gælder:

- Din rejseforsikring består af en grunddækning: Plus eller Basis. Derudover evt. tillæggene Bagage og Ulykke, hvis du ligeledes har købt disse. En undtagelse er Busrejseforsikringen, som består af en fast dækning samt et skitillæg.
- Din rejseforsikring er købt til brug for rejser enten i EU/EØS, Europa og de afrikanske lande med grænse op til Middelhavet eller hele Verden. Din rejseforsikring dækker ikke i Danmark.
- Ungdomsrejseforsikringen kan købes med selvrisko.
- Rejseforsikring langtid, ferierejseforsikring og Ungdomsrejseforsikringen kan købes med en arbejdsdækning.

Dit rejsebevis/forsikringspolice viser, hvilken forsikring, med tilhørende dækning, du har tegnet. Sammenhold denne med tabellerne herunder:

Forkortelsen	Svarer til rejseforsikringen
1	Ferierejseforsikring
2	Rejseforsikring langtid
3	Ungdomsrejseforsikring
4	Rejseforsikring ski og anden sport
5	Busrejseforsikring

Ud over en af ovennævnte (1-5) rejseforsikringer, har du købt en eller flere af disse dækninger. Sammenhold tabellen med dit rejsebevis/forsikringspolice.

Forkortelsen	Svarer til rejseforsikringen
V	Verden
E	EU/EØS
M	Europa - Udvidet
P	Plus
B	Basis
G	Bagage
A	Europa Arbejde
U	Ulykke
S	Skitillæg
C	Selvrisko

Hvis du er i tvivl om, hvilke dækninger din rejseforsikring omfatter, så kontakt dit rejsebureau eller Europæiske på +45 70 10 60 30.

Ferierejseforsikring (1) - 114

Ferie op til 1 måned

	Plus (P)	Basis (B)
Pkt. 1 Sygdom (gælder ikke rejser i EU/EØS).	X	X
Pkt. 2 Hjemtransport	X	X
Pkt. 3 24 timers lægevagt	X	X
Pkt. 4 Lægelig fejlbehandling	X	X
Pkt. 5 Indlogering af pårørende på hospital	X	X
Pkt. 6 Tandlæge og fysioterapi m.m.	X	X
Pkt. 7 Tilkaldelse og sygeledsagelse	X	X
Pkt. 8 Hjemkaldelse	X	X
Pkt. 9 Krisehjælp	X	X
Pkt. 10 Billetter, pas og kreditkort	X	X
Pkt. 11 Privatansvar i udlandet	X	X
Pkt. 12 Global juridisk assistance	X	X
Pkt. 13 Sikkerhedsstillelse	X	X
Pkt. 14 Økonomisk hjælp på stedet	X	X
WorldRescue®	X	X
Pkt. 15 Eftersøgning og redning	X	X
Pkt. 16 Evakuering	X	X
Pkt. 17 Behandling hos psykolog i Danmark	X	X
Pkt. 18 Krisepsykologisk behandling	X	X
Pkt. 19 Krisehjælp til pårørende	X	X
Pkt. 20 Europæisk WorldRescue® Beredskab	X	X
Pkt. 23 Ødelagt ferie	X	
Pkt. 24 Forsinket fremmøde på hele rejsen	X	
Pkt. 27 Bagageforsinkelse	X	
Pkt. 28 Erstatningsbil inden afrejse	X	
Pkt. 29 Hjemtransport af bil	X	
Pkt. 30 Selvrisko ved leje af bil	X	

Tillægsdækninger

Pkt. 34 Bagage (G)		
Pkt. 35-37 Ulykke (personskade, dødsfald og tandskade) (U)		

Rejseforsikring langtid (2) - 115

Ferie op til 12 måneder

	Plus (P)	Basis (B)
Pkt. 1 Sygdom (på rejser der helt eller delvist er dækket af den offentlige rejsesygesikring, gælder denne dækning ikke i den første måned af policens varighed, medmindre du har købt Europa Arbejde.	X	X
Pkt. 2 Hjemtransport	X	X
Pkt. 3 24 timers lægevagt	X	X
Pkt. 4 Lægelig fejlbehandling	X	X
Pkt. 5 Indlogering af pårørende på hospital	X	X
Pkt. 6 Tandlæge og fysioterapi m.m.	X	X
Pkt. 7 Tilkaldelse og sygeledsagelse	X	X
Pkt. 8 Hjemkaldelse	X	X
Pkt. 9 Krisehjælp	X	X
Pkt. 10 Billetter, pas og kreditkort	X	X
Pkt. 11 Privatansvar i udlandet	X	X
Pkt. 12 Global juridisk assistance	X	X
Pkt. 13 Sikkerhedsstillelse	X	X
Pkt. 14 Økonomisk hjælp på stedet	X	X
WorldRescue®	X	X
Pkt. 15 Eftersøgning og redning	X	X
Pkt. 16 Evakuering	X	X
Pkt. 17 Behandling hos psykolog i Danmark	X	X
Pkt. 18 Krisepsykologisk behandling	X	X
Pkt. 19 Krisehjælp til pårørende	X	X
Pkt. 20 Europæisk WorldRescue® Beredskab	X	X
Pkt. 24 Forsinket fremmøde på hele rejsen	X	
Pkt. 26 Returrejse ved hjemkaldelse (gælder kun rejseforsikring med en varighed på over en måned)	X	
Pkt. 27 Bagageforsinkelse	X	
Pkt. 28 Erstatningsbil inden afrejse	X	
Pkt. 29 Hjemtransport af bil	X	
Pkt. 30 Selvrisko ved leje af bil	X	

Tillægsdækninger

Pkt. 34 Bagage (G)		
Pkt. 35-37 Ulykke (personskade, dødsfald og tandskade) (U)		

Ungdomsrejseforsikring (3) - 116**Plus (P)****Basis (B)****Ferie op til 18 måneder**

Pkt. 1	Sygdom (på rejser der helt eller delvist er dækket af den offentlige rejsesygesikring, gælder denne dækning ikke i den første måned af policens varighed, medmindre du har købt Europa Arbejde.	X	X
Pkt. 2	Hjemtransport	X	X
Pkt. 3	24 timers lægevagt	X	X
Pkt. 4	Lægelig fejlbehandling	X	X
Pkt. 5	Indlogering af pårørende på hospital	X	X
Pkt. 6	Tandlæge og fysioterapi m.m.	X	X
Pkt. 7	Tilkaldelse og sygeledsagelse	X	X
Pkt. 8	Hjemkaldelse	X	X
Pkt. 9	Krisehjælp	X	X
Pkt. 10	Billetter, pas og kreditkort	X	X
Pkt. 11	Privatansvar i udlandet	X	X
Pkt. 12	Global juridisk assistance	X	X
Pkt. 13	Sikkerhedsstillelse	X	X
Pkt. 14	Økonomisk hjælp på stedet WorldRescue®	X	X
Pkt. 15	Eftersøgning og redning	X	X
Pkt. 16	Evakuering	X	X
Pkt. 17	Behandling hos psykolog i Danmark	X	X
Pkt. 18	Krisepsykologisk behandling	X	X
Pkt. 19	Krisehjælp til pårørende	X	X
Pkt. 20	Europæisk WorldRescue® Beredskab	X	X
Pkt. 25	Forsinket fremmøde på udrejsen	X	
Pkt. 26	Returrejse ved hjemkaldelse (gælder kun rejseforsikring med en varighed på over en måned)	X	
Pkt. 27	Bagageforsinkelse	X	

Tillægsdækninger

Pkt. 34 Bagage (G)

Pkt. 35-37 Ulykke (personskade, dødsfald og tandskade) (U)

Rejseforsikring ski og anden sport (4) - 117**Ferie op til 1 måned**

Pkt. 1	Sygdom (gælder ikke rejser i EU/EØS).
Pkt. 2	Hjemtransport
Pkt. 3	24 timers lægevagt
Pkt. 4	Lægelig fejlbehandling
Pkt. 5	Indlogering af pårørende på hospital
Pkt. 6	Tandlæge og fysioterapi m.m.
Pkt. 7	Tilkaldelse og sygeledsagelse
Pkt. 8	Hjemkaldelse
Pkt. 9	Krisehjælp
Pkt. 10	Billetter, pas og kreditkort
Pkt. 11	Privatansvar i udlandet
Pkt. 12	Global juridisk assistance
Pkt. 13	Sikkerhedsstillelse
Pkt. 14	Økonomisk hjælp på stedet WorldRescue®
Pkt. 15	Eftersøgning og redning
Pkt. 16	Evakuering
Pkt. 17	Behandling hos psykolog i Danmark
Pkt. 18	Krisepsykologisk behandling
Pkt. 19	Krisehjælp til pårørende
Pkt. 20	Europæisk WorldRescue® Beredskab
Pkt. 24	Forsinket fremmøde på hele rejsen
Pkt. 27	Bagageforsinkelse
Pkt. 28	Erstatningsbil inden afrejse
Pkt. 29	Hjemtransport af bil
Pkt. 30	Selvrisiko ved leje af bil
Pkt. 31	Ødelagt Ferie - ski og anden sport
Pkt. 32	Forsinket sportsudstyr
Pkt. 33	Ubenyttede effekter/aktiviteter

Tillægsdækninger

Pkt. 34 Bagage (G)

Pkt. 35-37 Ulykke (personskade, dødsfald og tandskade) (U)

Busrejseforsikring (5) - 110

Ferie op til 1 måned

Grunddækning

Pkt. 1	Sygdom (gælder ikke rejser i EU/EØS)
Pkt. 2	Hjemtransport
Pkt. 3	24 timers lægevagt
Pkt. 4	Lægelig fejlbehandling
Pkt. 5	Indlogering af pårørende på hospital
Pkt. 6	Tandlæge og fysioterapi m.m.
Pkt. 7	Tilkaldelse og sygeledsagelse
Pkt. 8	Hjemkaldelse
Pkt. 9	Krisehjælp
Pkt. 11	Privatansvar i udlandet
Pkt. 12	Global juridisk assistance
Pkt. 13	Sikkerhedsstillelse
Pkt. 14	Økonomisk hjælp på stedet WorldRescue®
Pkt. 15	Eftersøgning og redning
Pkt. 16	Evakuering
Pkt. 17	Behandling hos psykolog i Danmark
Pkt. 18	Krisepsykologisk behandling
Pkt. 19	Krisehjælp til pårørende
Pkt. 20	Europæisk WorldRescue® Beredskab
Pkt. 21	Forsinket ankomst
Pkt. 22	Bagage og mistede rejsepapirer
Pkt. 23	Ødelagt Ferie
Pkt. 25	Forsinket fremmøde på udrejsen
Tillægsdækning SKI (S)	
Pkt. 31	Ødelagt Ferie - ski og anden sport
Pkt. 33	Ubenyttede effekter/aktiviteter

Er du fyldt 70 år?

Ved rejser, hvor du er dækket af denne forsikring, men ikke er dækket af den offentlige rejsesygesikring (se venligst nedenfor), skal rejsende, der er fyldt 70 år eller fylder 70 år under rejsen, fremsende en helbredserklæring, der forinden rejsen skal godkendes af Europæiske. Helbredserklæringer skal således fremsendes senest 10 dage forud for samtlige rejser, der planlægges udenfor den offentlige rejseforsikrings dækningsområde. Du kan finde helbredserklæringen bagerst i denne håndbog. Hvis ikke helbredserklæringen indsendes og godkendes, dækker forsikringen ikke. Yderligere blanketter kan rekvireres hos Europæiske på telefon +45 70 10 60 30, www.er.dk under "Rejseråd" eller send en e-mail til info@er.dk.

Er du fyldt 75 år?

Ved rejser, hvor du er dækket af denne forsikring men ikke er dækket af den offentlige rejsesygesikring (se venligst nedenfor), skal rejsende der er fyldt 75 år eller fylder 75 år under rejsen, fremsende en helbredsattest, der forinden rejsen skal godkendes af Europæiske. Helbredsattesten skal således fremsendes senest 10 dage forud for samtlige rejser, der planlægges udenfor den offentlige rejseforsikrings dækningsområde. Du kan finde helbredsattesten bagerst i denne håndbog. Hvis ikke helbredsattesten indsendes og godkendes, dækker forsikringen ikke. Yderligere attester kan rekvireres hos Europæiske på telefon +45 70 10 60 30, www.er.dk under "Rejseråd" eller send en e-mail til info@er.dk.

Hvem er dækket af rejseforsikringen?

Den eller de personer, der står anført på forsikringspolice.

Hvornår skal rejseforsikringen købes?

Du skal købe rejseforsikringen, samt eventuelle tillægsdækninger senest ved afrejsen. Hvis du får behov for at forlænge rejseforsikringen under dit ophold i udlandet, kan du henvende dig til dit rejsebureau eller Europæiske på tlf. +45 70 10 60 30 eller fax +45 70 10 60 40 (hverdage 8.00 til 18.00) samt e-mail adresse info@er.dk.

Hvornår dækker rejseforsikringen?

Forsikringsperioden fremgår af din police eller rejsebevis. Når du har betalt rejseforsikringen, dækker den fra det tidspunkt, du forlader din bopæl/opholdssted i Danmark for at påbegynde rejsen. Rejseforsikringen ophører, når du kommer hjem til din bopæl/opholdssted (eller når forsikringsperioden udløber, hvis dette sker før din hjemkomst).

Inden for forsikringsperioden kan du foretage flere rejser. Forsinkes din hjemrejse uden egen skyld, forlænges forsikringsperioden med indtil 48 timer uden tillægspris.

Hvor dækker rejseforsikringen?

Det fremgår af din police til hvilket land/område du har købt dækning. Vi har delt verden op i følgende 3 områder:

EU/EØS

Forsikringen dækker i det samme geografiske område som er dækket af den offentlige rejsesygesikring. Fra 1. januar 2008 består området af følgende: EU, EØS, Schweiz, Andorra, Færøerne, Grønland, Isle of Man, Kanaløerne, Monaco, San Marino og Vatikanstaten. På rejser udover 1 måneds varighed, dækker forsikringen dog kun fra og med rejsens 30. dag ved sygdom. Forsikringen dækker ikke i Danmark.

Europa - Udvidet

Forsikringen dækker i landene som ovenfor beskrevet under EU/EØS samt, i Europa indtil Uralbjergene, landene med kystlinje til Middelhavet, Balkan landene, samt Jordan. Forsikringen dækker ikke i Danmark.

Verden

Forsikringen dækker i EU/EØS og Europa - Udvidet, samt resten af verden. Forsikringen dækker ikke i Danmark.

Særlig bestemmelser

Uanset hvilket dækningsområde du har valgt, er du dog dækket af forsikringen, hvis du i forsikringspolicens løbetid opholder dig på ferie i Danmark. Dette gælder dog ikke udgifter der er dækket af den offentlige rejsesygesikring.

DEN OFFENTLIGE REJSESYGESIKRING

Den offentlige rejsesygesikring dækker fra den 01. januar 2008 i følgende lande: Andorra, Azorerne, Belgien, Bulgarien, Cypern, Estland, Finland, Frankrig, Færøerne, Gibraltar, Grækenland, Grønland, Isle of Man, Irland, Island, Italien, Kanariske Øer, Kanaløerne, Letland, Liechtenstein, Litauen, Luxembourg, Madeira, Malta, Monaco, Nederlandene, Norge, Polen, Portugal, Rumænien, San Marino, Schweiz, Slovakiet, Slovenien, Spanien, Storbritannien, Sverige, Tjekkiet, Tyskland, Ungarn, Vatikanet og Østrig.

Bliver du akut syg eller kommer du til skade på ferie- eller studierejse (eksklusiv studieophold), dækker den offentlige rejsesygesikring (sundhedskortet) – i den første måned - som udgangspunkt udgifter til behandling på opholdsstedet. Du finder telefonnummeret til den offentlige rejsesygesikring bag på dit sundhedskortet.

Er en skadeudgift ikke medtaget i dækningsbeskrivelsen (Hvilke udgifter dækker rejseforsikringen?), betyder det, at udgiften ikke er dækket af din rejseforsikring.

Selvrisiko

Ungdomsrejseforsikring kan købes med eller uden selvrisiko. Har du valgt en selvrisiko på DKK 1.000 pr. skadetilfælde får du 10% rabat på din rejseforsikring.

KAPITEL 2

GRUNDDÆKNING/BASIS/PLUS (dette punkt gælder kun på rejser i EU/EØS på mere end en måned, samt på rejser uden for det gule sygesikringskorts dækningsområde)

I SYGDOM

Det fremgår af dækningsoversigten på side 12-16 om denne dækning er omfattet af din rejseforsikring.

Grunddækning

1.0 Forsikringssum - Ubegrænset

1.1 Hvem dækkes udgifter for?

Dækningen erstatter dine udgifter.

1.2 Hvilke skadetilfælde dækker rejseforsikringen?

Rejseforsikringen dækker skadetilfælde som følge af akut sygdom eller tilskadekomst - opstået på rejsen. Rejseforsikringen dækker endvidere fødsel indtil 4 uger før forventet fødselstidspunkt - se pkt. 1.3.e.

1.3 Hvilke udgifter dækker rejseforsikringen?

Rejseforsikringen dækker nødvendige udgifter til

- behandling hos læge med autorisation i det land, hvor du bliver behandlet (behandlende læge),
- indlæggelse på tosenstue på hospital ("semi private"), medmindre andet er ordineret af Europæisk læge eller aftalt mellem behandlende og Europæisk læge,
- levering af screenet blod, såfremt Europæisk læge skønner, at du opholder dig i et risikoområde,
- overvågning på stedet af, at du modtager det screenede blod,
- telefonsamtaler til Europæiske, herunder Europæisk AlarmCentral og ServiceKontorer i hele verden,
- fødsel, behandling af et ufødt barn eller et barn der er født for tidligt, indtil 4 uger før forventet fødselstidspunkt. Udgifterne er dækket under moderens forsikring. Udgifterne til behandling af ufødt eller for tidligt født barn skal være omfattet af indeværende sygdomsdækning,

20

- medicin, som den behandlende læge eller Europæisk læge ordinerer,
- en forlængelse af din rejseforsikring i tilfælde, hvor din hjemkomst forsinkes ud over dækningsperioden,
- lokaltransport med taxa eller ambulance til og fra hospital, behandlende læge, apotek eller lufthavn. Både transporten og transportmidlet skal være ordineret af behandlende eller Europæisk læge,
- sygetransport, som følge af behandlingssvigt, til nærmest egnede behandlingssted. Det er en betingelse for dækning, at Europæisk læge - efter kontakt med behandlende læge - vurderer, at en sådan sygetransport er nødvendig og forsvarlig,
- enten hjemtransport til bedemand/krematorium ved dødsfald inkl. udgifter til lovbestemte foranstaltninger - f.eks. balsamering og zinkkiste eller
- udgifter til kremation og/eller begravelse på stedet, hvis dine pårørende ønsker dette - rejseforsikringen dækker maksimalt et beløb, der svarer til, hvad en hjemtransport ville koste.
- returrejse - maksimalt på økonomiklasse - til udgangspunktet for hjemtransporten, såfremt der på tidspunktet for hjemtransporten var mindst 1 måned tilbage af den oprindelig rejses planlagte varighed og rejseforsikringens løbetid. Returrejsen skal foretages senest 1 måned efter, at du er blevet rask.
Har du, som følge af et dækningsberettiget skadetilfælde, ikke været i stand til at følge den fastlagte rejserute eller hjemrejse som planlagt, og er du ikke blevet hjemtransporteret, dækker rejseforsikringen ekstraudgifter til enten indhentning af fastlagt rejserute - maksimalt på økonomiklasse - til det sted, du i henhold til den fastlagte rejserute skulle befinde dig eller
- hjemrejse til bopæl i Danmark, maksimalt på økonomiklasse. Ved hjemrejse til bopæl i Danmark er du ikke berettiget til evt. returrejse.
Rejseforsikringen dækker nødvendige ekstraudgifter til ophold på et af Europæiske godkendt hotel samt kost med op til DKK 1.500,- om dagen – kost dog maksimalt op til DKK 250,- om dagen, når den behandlende læge eller Europæisk læge skønner, at du kan behandles ambulat i stedet for på hospital,
- ophold på et af Europæiske godkendt hotel samt kost med op til DKK 1.500,- om dagen – kost dog maksimalt op til DKK 250,- efter endt behandling, og indtil du kan hjemtransporteres, rejse hjem eller indhente din fastlagte rejserute.
- Rejseforsikringen dækker endvidere ekstraudgifter til hjemrejse for dine egne medrejsende børn/papbørn/plejebørn under 18 år på samme transportklasse som forældre/rejseledsagere (ikke ambulancefly), såfremt forældre og/eller rejsedeledsagere alle rejser hjem som følge af en dækningsberettiget hjemtransport.

1.4 Undtagelser

Rejseforsikringen dækker ikke udgifter

- til behandling af kroniske eller eksisterende sygdomme, der inden for de sidste 6 måneder før afrejsen har medført
 - hospitalsindlæggelse,
 - vurdering/behandling hos læge,
 - ændret medicinering,
- til behandling af kroniske eller eksisterende sygdomme, hvis du
 - ikke har søgt læge, har afslået eller opgivet behandling for sygdommen, selv om du burde vide eller formode, at sygdommen krævede behandling eller var væsentligt forværret,

21

- er blevet opgivet eller har fået afslag på behandling,
 - er skrevet op til, henvist til eller er på venteliste til vurdering/behandling,
 - er udeblevet fra aftalte kontrolbesøg inden for de sidste 6 måneder, eller på grund af tidligere udeblivelser har opgivet normale kontrolbesøg,
- c) til kontrol og behandling, herunder medicin, til at holde en kronisk eller eksisterende sygdom stabil og velreguleret,
 - d) til et før afrejsen kendt behandlingsbehov,
 - e) til behandling af patienter der før afrejse er AIDS-diagnosticerede, uanset årsagen til behandlingen,
 - f) til behandling eller ophold efter hjemkomst til Danmark,
 - g) til rekreative- eller kurophold,
 - h) til behandling og hospitalsindlæggelse, når Europæisk læge har vurderet, at behandlingen kan vente, til du er kommet hjem til Danmark,
 - i) til fortsat behandling og hospitalsindlæggelse, såfremt du nægter at lade dig hjemtransportere, når Europæisk læge har besluttet hjemtransporten,
 - j) i forbindelse med en hjemtransport arrangeret af dig selv, som Europæiske ikke ville have haft, hvis Europæiske havde formidlet hjemtransporten,
 - k) til transport som følge af din frygt for smittefare,
 - l) der påløber som følge af, at du ikke følger behandlende læges og/eller Europæisk læges anvisninger og
 - m) til at erstatte, udskifte eller reparere proteser, briller, kontaktlinser, høreapparater eller andre hjælpemidler.

1.5 I tilfælde af skade - krav til dokumentation

Det er en betingelse for Europæisk erstatningspligt,

- a) at du fra behandlende læge på stedet fremskaffer lægeerklæring med diagnose, samt at du på anmodning giver Europæisk læge adgang til alle relevante sygejournaler, herunder oplysninger om tidligere sygdomsforløb,
- b) at du, såfremt du selv har afholdt udgifter i forbindelse med sygdom eller tilskadekomst, indsender skadeanmeldelse i udfyldt stand med originalbilag for de udgifter, du ønsker refunderet, samt at du oplyser, om du har forsikring i andet selskab eller er indehaver af et kreditkort.

2 HJEMTRANSPORT

2.0 Forsikringssum - Ubegrænset

2.1 Hvem dækkes udgifter for?

Dækningen erstatter dine udgifter i forbindelse med hjemtransport ordineret af Europæisk læge.

2.2 Hvilke skadetilfælde dækker rejseforsikringen?

Rejseforsikringen dækker i tilfælde af akut, alvorlig sygdom eller tilskadekomst opstået på rejsen dækker forsikringen efter vurdering og godkendelse af Europæisk læge sædvanlige, rimelige og nødvendige ekstraudgifter til hjemtransport.

2.3 Hvilke udgifter dækker rejseforsikringen?

Rejseforsikringen dækker efter vurdering fra Europæisk læge, nødvendige udgifter til

- a) hjemtransport til din bopæl/hospital i Danmark. Europæisk læge vurderer - efter kontakt med behandlende læge - om en hjemtransport er nødvendig og forsvarlig, samt hvilket transportmiddel, der i bekræftende fald skal benyttes. Europæisk afgør, hvornår hjemtransporten skal finde sted,
- b) hjemsendelse af almindelig rejsebagage du måtte efterlade i udlandet som følge af en hjemtransport. Har du, som følge af et dækningsberettiget skadetilfælde,

- ikke været i stand til at følge den fastlagte rejserute eller hjemrejse som planlagt, og er du ikke blevet hjemtransporteret, dækker rejseforsikringen ekstraudgifter til indhentning af fastlagt rejserute – maksimalt på økonomiklasse – til det sted, du i henhold til den fastlagte rejserute skulle befinde dig, eller
- c) hjemrejse til bopæl i Danmark – maksimalt på økonomiklasse. Ved hjemrejse til bopæl i Danmark er du ikke berettiget til evt. returrejse.
 - d) Forsikringen dækker endvidere ekstraudgifter til hjemrejse for dine egne medrejsende børn/papbørn/plejebørn under 18 år på samme transportklasse som forældre/papforældre/plejeforældre og/eller rejseledsagere (ikke ambulancefly), såfremt forældre/papforældre/plejeforældre og/eller rejseledsagere alle rejser hjem som følge af en dækningsberettiget hjemtransport.
 - e) Transport til nærmeste egnede hospital i tilfælde af behandlingssvigt ved skader, der er omfattet af den offentlige rejsesygesikring. Europæisk læge afgør, hvorvidt der er tale om behandlingssvigt.

2.4 Undtagelser

Rejseforsikringen dækker ikke udgifter til:

- a) hjemtransport på grund af kroniske lidelser eller i forhold til eksisterende lidelser, der inden for de 6 sidste måneder inden afrejsen har medført
 - hospitalsindlæggelse,
 - vurdering/behandling hos læge,
 - ændret medicinering,
- b) hjemtransport i forbindelse med kroniske eller eksisterende sygdomme, hvor du
 - ikke har søgt læge, har afslået eller opgivet behandling for sygdommen, selv om sikrede formodes at burde vide, at sygdommen/lidelsen krævede behandling eller var væsentligt forværret.
 - er blevet opgivet i forbindelse med viderebehandling eller har fået afslag på behandling.
 - er skrevet op til, henvist til eller er på venteliste til vurdering/behandling.
 - er udeblevet fra aftalte kontrolbesøg inden for de 6 sidste måneder eller på grund af tidligere udeblivelser har opgivet normale kontrolbesøg,
- c) hjemtransport arrangeret af dig selv, som Europæisk ikke ville have haft, hvis Europæisk selv havde formidlet transporten,
- d) til ambulanceflytransport i tilfælde, hvor transport kan finde sted på en anden lægelig forsvarlig måde efter Europæisk læges vurdering,
- e) hjemtransport som følge af frygt for smittefare.

2.5 I tilfælde af skade - krav til dokumentation

Det er en betingelse for Europæisk erstatningspligt, at du, såfremt du selv har afholdt udgifter i forbindelse med hjemtransport indsender lægejournaler, samt skadeanmeldelse i udfyldt stand med originalbilag, for de udgifter du ønsker refunderet. Desuden bedes du oplyse, om du har forsikring i andet selskab eller er indehaver af et kreditkort.

3 24 TIMERS LÆGEVAGT

3.1 Hvem dækkes?

Rejseforsikringen giver dig adgang til 24 timers lægevagt.

3.2 Hvad dækker rejseforsikringen?

Rejseforsikringen giver dig under rejsen adgang til Europæisk

24 timers danske lægevagt ved både lettere og alvorlig sygdom eller tilskadekomst, samt råd og vejledning om lægebehandling, medicin ordineret af behandlende læge samt egnede hospitaler, læger og tandlæger i udlandet.

3.3 Undtagelser

Rejseforsikringen dækker ikke udgifter til telefon ell.ign. ved henvendelse til Europæisk 24 timers lægevagt.

4 LÆGELIG FEJLBEHANDLING

4.0 Forsikringssum - DKK 1.000.000,-

4.1 Hvem dækkes udgifter for?

Rejseforsikringen yder erstatning til dig.

4.2 Hvilke skadetilfælde dækker rejseforsikringen?

Rejseforsikringen dækker skadetilfælde omfattet af dækning I Sygdom og dækning 2 Hjemtransport.

4.3 Hvilke udgifter dækker rejseforsikringen?

Rejseforsikringen giver erstatning ved lægelig fejlbehandling, foretaget af en autoriseret læge, under hospitalsindlæggelse eller ambulat behandling i udlandet. Erstatningsansvaret fastlægges efter Lov om patientforsikring og erstatningens størrelse efter gældende dansk lov om erstatningsansvar.

4.4 I tilfælde af skade - krav til dokumentation

Det er en betingelse for Europæisk erstatningspligt, at du fra behandlende læge på stedet fremskaffer lægeerklæring med diagnose, samt at du på anmodning giver Europæisk læge adgang til alle relevante sygejournaler, herunder oplysninger om tidligere sygdomsforløb. Samtidig er det et krav, at du oplyser, om du har forsikring i andet selskab eller er indehaver af et kreditkort.

5 INDLOGERING AF PÅRØRENDE PÅ HOSPITAL

5.0 Forsikringssum - Ubegrænset

5.1 Hvem dækkes udgifter for?

Rejseforsikringen dækker udgifter for én pårørende efter dit eget valg.

5.2 Hvilke skadetilfælde dækker rejseforsikringen?

Rejseforsikringen dækker skadetilfælde omfattet af dækning I Sygdom og dækning 2 Hjemtransport.

5.3 Hvilke udgifter dækker rejseforsikringen?

Rejseforsikringen dækker nødvendige udgifter til værelse og kost for én pårørende, der efter dit valg indlogerer sig på hospitalet under din indlæggelse. Dette gælder, såfremt hospitalet har faciliteter til at indlogere pårørende.

5.4 Undtagelser

Rejseforsikringen dækker ikke udgifter efter hjemkomst til Danmark.

5.5 I tilfælde af skade - krav til dokumentation

Det er en betingelse for Europæisk erstatningspligt, at du, såfremt du selv har afholdt udgifter i forbindelse med indlogering af pårørende på hospital, indsender skadeanmeldelse i udfyldt stand med originalbilag, for de udgifter du ønsker refunderet. Samtidig er det et krav, at du oplyser, om du har forsikring i andet selskab eller er indehaver af et kreditkort.

6 TANDLÆGE OG FYSIOTERAPI M.M.

6.0 Forsikringssum - DKK 10.000,-

6.1 Hvem dækkes udgifter for?

Dækningen erstatter dine udgifter.

6.2 Hvilke skadetilfælde dækker rejseforsikringen?

Rejseforsikringen dækker skadetilfælde omfattet af dækning I Sygdom og dækning 2 Hjemtransport eller i forbindelse med akut tandpine/skade.

6.3 Hvilke udgifter dækker rejseforsikringen?

Rejseforsikringen dækker

- behandling hos tandlæge, med autorisation i det land hvor du bliver behandlet, med op til DKK 2.500,-,
- 5 konsultationer hos autoriseret fysioterapeut, kiropraktor, akupunktør eller zoneterapeut.

6.4 Særlig bestemmelse

Europæiske har ret til at nedsætte eller lade erstatning af udgifter til tandbehandling bortfalde, såfremt dine tænder ud fra en tandlægelig vurdering må antages at have været væsentligt dårligere end hos personer på samme alder, der følger regelmæssig kontrol og behandling anbefalet i forbindelse hermed.

6.5 Undtagelser

Rejseforsikringen dækker ikke udgifter

- efter hjemkomst til Danmark,
- til at erstatte, udskifte eller reparere proteser.

6.6 I tilfælde af skade - krav til dokumentation

Det er en betingelse for Europæisk erstatningspligt,

- at du fra behandlende tandlæge eller terapeut på stedet fremskaffer erklæring med diagnose, samt at du på anmodning giver Europæisk tandlæge adgang til alle relevante sygejournaler,
- at du, såfremt du selv har afholdt udgifter i forbindelse med akut tandpine/skade, fysioterapi m.m., indsender skadeanmeldelse i udfyldt stand med originalbilag for de udgifter, du ønsker refunderet. Du skal endvidere oplyse, om du har forsikring i andet selskab eller er indehaver af et kreditkort.

7 TILKALDELSE OG SYGELEDSAGELSE

7.0 Forsikringssum - Ubegrænset

7.1 Hvem dækkes udgifter for?

Op til to personer efter dit eget valg samt dine egne medrejsende børn/papbørn/plejebørn under 18 år.

7.2 Hvilke skadetilfælde dækker rejseforsikringen?

Rejseforsikringen dækker skadetilfælde omfattet af den offentlige rejsesygesikring, eller dækning I Sygdom og Hjemtransport, hvor du:

- får en akut sygdom eller kommer til skade, der af behandlende læge og Europæisk læge forventes at ville medføre hospitalsindlæggelse i mindst 3 døgn,
- rammes af livstruende sygdom/tilskadekomst eller
- under rejsen afgår ved døden,
- skal hjemtransporteres.
- ikke kan følge planlagt rejserute. Dette gælder dog ikke Tilkald.

7.3 Hvilke udgifter dækker rejseforsikringen?

Rejseforsikringen dækker:

- tilkaldtes nødvendige udgifter til transport fra bopælen ud til dig og retur til bopælen - maksimalt økonomiklasse. Rejseforsikringen dækker ikke, hvis du skal hjemtransporteres inden for 3 døgn fra tilkaldtes udrejse fra bopælen,
- sygeledsagernes nødvendige ekstraudgifter til hjemrejse til bopælen eller indhentning af fastlagt rejserute - maksimalt økonomiklasse - når sygeledsagelsen er afsluttet enten ved udskrivelse fra hospital på opholdsstedet eller hjemkomst til bopæl/hospital i Danmark,

- c) udgifter til transport - maksimalt samme transportklasse som dig - dog ikke ambulancefly, i tilfælde hvor du skal transporteres til egnet behandlingssted eller hjemtransporteres,
- d) ekstraudgifter til ophold på et af Europæiske godkendt hotel, maksimalt DKK 1.000,- pr. dag pr. person,
- e) kost og lokaltransport med op til DKK 250,- pr. dag pr. person,
- f) ekstraudgifter til forlængelse af eksisterende rejseforsikring hos Europæiske eller køb af en Europæiske rejseforsikring (Basis dækning) for sygeleedsagelsens varighed.

7.4 Undtagelse

I tilfælde af tilkald ved dødsfald, dækker punkt 7.3 d) og e) maksimalt i 5 dage fra udrejse fra Danmark.

7.5 I tilfælde af skade - krav til dokumentation

Det er en betingelse for Europæisk erstatningspligt:

- a) at du indsender original dokumentation for alle afholdte udgifter til ophold, foræring og transport, for de personer der har været sygeleedsagere, samt dokumentation for afholdte udgifter til dine egne medrejsende børn/papbørn/plejebørn under 18 år,
- b) at du oplyser, om du har forsikring i andet selskab eller er indehaver af et kreditkort.

8 HJEMKALDELSE

8.0 Forsikringssum – Ubegrænset.

Ungdomsrejseforsikringen har en forsikringssum på DKK 20.000.

8.1 Hvem dækkes udgifter for?

Rejseforsikringen dækker dine udgifter.

8.2 Hvilke skadetilfælde dækker rejseforsikringen?

Rejseforsikringen dækker i tilfælde af, at du må afbryde rejsen før planlagt som følge af, at der under rejsen opstår

- a) akut sygdom eller tilskadekomst blandt din ægtefælle, samlever (skal være registreret på samme folkeregisteradresse som dig), børn, papbørn, plejebørn, forældre, papforældre, søskende, papsøskende eller papplejesøskende i Danmark, der af behandlende læge og Europæisk læge forventes at ville medføre hospitalsindlæggelse i mindst 5 døgn,
- b) livstruende akut opstået/forværring af sygdom/tilskadekomst eller dødsfald blandt din ægtefælle, samlever (skal være registreret på samme folkeregisteradresse som dig), børn, papbørn, forældre, papforældre, søskende, papsøskende, papplejesøskende, børnebørn, bedsteforældre, svigerforældre, svigerbørn, svogre eller svigerinder i Danmark eller
- c) væsentlige ændringer i dine private eller erhvervsmæssige forhold, der - af økonomiske årsager - kræver din øjeblikkelige tilstedeværelse (f.eks. omfattende brand, oversvømmelse eller indbrud).

8.3 Hvilke udgifter dækker rejseforsikringen?

- a) Rejseforsikringen dækker ekstra rejseudgifter - maksimalt økonomiklasse - til hjemrejse til din bopæl i Danmark.
- b) Rejseforsikringen dækker endvidere ekstraudgifter til hjemrejse for dine egne medrejsende børn/papbørn/plejebørn under 18 år dog maks. på økonomiklasse, såfremt forældre og/eller rejseleedsagere alle rejser hjem som følge af en dækningsberettiget hjemkaldelse.

8.4 Særlige bestemmelser

- a) Det er en forudsætning at kriterierne i pkt. 8.2 er opfyldt på hjemreisetidspunktet, samt at skadetilfældet kræver din

- personlige og øjeblikkelige tilstedeværelse i bopælslandet.
- b) Det er ligeledes en forudsætning at skadetilfældet ikke kunne forudses/forventes ved din afrejse fra bopælslandet.

8.5 Undtagelser

Rejseforsikringen dækker ikke hjemkaldelse, hvis du kommer hjem mindre end 12 timer fra det planlagte hjemkomsttidspunkt.

8.6 I tilfælde af skade - krav til dokumentation

- a) I tilfælde af hospitalsindlæggelse, livstruende akut opstået/forværring af sygdom/tilskadekomst eller dødsfald blandt personer nævnt i pkt. 8.2 a eller b, skal du fremskaffe lægeerklæring eller dødsattest fra den læge eller det hospital, der har tilset din pårørende i Danmark.
- b) I tilfælde af indbrud, brand eller el.lign., skal du fremskaffe politirapport, samt oplyse hvorfor din tilstedeværelse er påkrævet.
- c) Har du selv afholdt udgifter i forbindelse med hjemkaldelse, skal du indsende en skadeanmeldelse i udfyldt stand, med originalbilag for de udgifter du ønsker refunderet. Du skal endvidere oplyse, om du har forsikring i andet selskab eller er indehaver af et kreditkort.

9 KRISEHJÆLP

9.0 Forsikringssum - Ubegrænset

9.1 Hvem dækkes udgifter for?

Dækningen erstatter dine udgifter.

9.2 Hvilke skadetilfælde dækker rejseforsikringen?

Rejseforsikringen dækker ved større ulykker eller voldsomme traumatiske hændelser, der involverer flere personer. Europæisk læge afgør, hvorvidt der skal iværksættes krisehjælp.

9.3 Hvilke udgifter dækker rejseforsikringen?

Europæiske stiller et professionelt kriseberedskab til rådighed på uheldsstedet, der senest afsluttes ved forsikredes tilbagekomst til Danmark.

9.4 I tilfælde af skade - krav til dokumentation

Du har pligt til at give Europæiske alle informationer, der kan belyse sagen, og er forpligtet til at udfylde en skadeanmeldelse levere relevante dokumenter, herunder skriftlig sagsfremstilling m.v. samt oplyse om eventuel forsikring i andet selskab, eller om du er indehaver af et kreditkort.

10 BILLETTER, PAS OG KREDITKORT

Det fremgår af dækningsoversigten på side 12-16 om denne dækning er omfattet af din rejseforsikring.

10.0 Forsikringssum - DKK 2.500,-

10.1 Hvem dækkes udgifter for?

Dækningen erstatter dine udgifter.

10.2 Hvilke skadetilfælde dækker rejseforsikringen?

Rejseforsikringen dækker al form for tyveri og beskadigelse af billetter, pas og kredit-/hævekort.

10.3 Hvilke udgifter dækker rejseforsikringen?

Rejseforsikringen dækker udgifter ved genanskaffelse af billetter, kredit-/hævekort og pas. Udgifterne omfatter nødvendig transport, gebyrer, foto m.v., men ikke erstatning for den tid det tager at genanskaffe genstandene.

10.4 Undtagelser

Rejseforsikringen dækker ikke

- a) glemte, tabte eller forlagte genstande,
- b) tab i forbindelse med misbrug af kredit-/hævekort,

- c) tyveri af genstande, der er uden effektiv opsyn. Du må ikke forlade genstandene, heller ikke for kortere tid, såfremt de ikke er låst inde i feriebolig, motorkøretøj, campingvogn el. lign.

10.5 I tilfælde af skade - krav til dokumentation

- a) Du har pligt til at give Europæiske alle informationer, der kan belyse sagen, og er forpligtet til at fremsende dokumenter, herunder politirapport eller andet bevis for anmeldelse af skade, originale kvitteringer m.v. samt oplyse om eventuel forsikring i andet selskab eller om du er indehaver af et kreditkort.
- b) Tyveri af genstande skal anmeldes til nærmeste politimynderhed. Kan anmeldelse undtagelsesvis ikke foretages på stedet, f.eks. på grund af umiddelbart forstående afrejse, skal dette ske så hurtigt som muligt efter hjemkomsten.

II PRIVATANSVAR I UDLANDET

11.0 Forsikringssum

Personskade DKK 10.000.000,-

Tingskade DKK 5.000.000,-

Forsikringssummerne er højeste grænse for Europæisk forpligtelse efter en enkelt forsikringsbegivenhed, selvom denne resulterer i flere skader, ansvaret pålægges flere og/eller der er dækning på én eller flere policer hos Europæiske.

11.1 Hvem dækkes udgifter for?

Dækningen erstatter dine udgifter.

11.2 Hvilke skadetilfælde dækker rejseforsikringen?

Rejseforsikringen dækker, såfremt du, i henhold til gældende ret i det land hvor skaden sker, bliver forpligtet til at betale for skade på personer eller ting efter de almindelige regler om erstatningsansvar uden for kontraktforhold.

11.3 Hvilke udgifter dækker rejseforsikringen?

Rejseforsikringen dækker

- a) det beløb, du bliver forpligtet til at betale,
- b) omkostninger i forbindelse med erstatningsspørgsmålets afgørelse, der er afholdt efter aftale med Europæiske, dog maksimalt DKK 100.000,- (se i øvrigt punkt 12),
- c) skader på lejet feriebolig/hotel samt indbo heri, dog med en selvrisiko på DKK 1.000,- pr. forsikringsbegivenhed.

11.4 Undtagelser

Rejseforsikringen dækker ikke dit erstatningsansvar

- a) i kontraktforhold,
- b) i erhvervs- og arbejdsforhold eller under praktikophold,
- c) for skade på ting - ud over pkt. 11.3.c - som du ejer, har til låns, leje, opbevaring, afbenyttelse, befordring, bearbejdning eller behandling, har sat dig i besiddelse af, eller har i varetægt af anden grund,
- d) for skade forvoldt af hunde,
- e) for skade som følge af, at du ved smitte eller på anden måde påfører andre sygdom,
- f) for skade forvoldt ved benyttelse af motorkøretøj, sne-scooter, camping- eller påhængsvogn, luftfartøj, søfartøjer, jetski eller vandscootere. Med hensyn til søfartøjer, jetski og vandscootere dog kun såfremt disse er på eller over 5 meters længde med sejl, eller hvis motorkraft overstiger 5 hk.

Forsikringen dækker endvidere ikke

- g) bøder eller bodslignende krav.

11.5 I tilfælde af skade - krav til dokumentation

Du har pligt til at give Europæiske alle informationer, der kan belyse sagen, herunder original politirapport eller kvittering

for anmeldelse til politiet, nøjagtig beskrivelse af hændelsesforløbet, navn og adresse på alle implicerede personer; oplysning om andre forsikringer der kan omfatte den skete skade, vidneerklæringer samt specificeret opgørelse af skaden.

Du skal endvidere oplyse, om du har forsikring i andet selskab eller er indehaver af et kreditkort.

12 GLOBAL JURIDISK ASSISTANCE

12.0 Forsikringssum - DKK 100.000,-

Europæiskes erstatningspligt er for én forsikringsbegivenhed begrænset til DKK 100.000. Hvis sagen appelleres, gælder ovennævnte maksimumbeløb for den samlede behandling.

12.1 Hvem dækkes udgifter for?

Dækningen erstatter dine:

- a) Egne sagsomkostninger.
- b) Omkostninger til modpart.
- c) Udgifter til syn og skøn.
- d) Udgifter til ensidigt indhentede specialist erklæringer, såfremt disse på forhånd er blevet godkendt af Europæiske.

12.2 Hvilke udgifter dækker rejseforsikringen?

Rejseforsikringen dækker rimelige og nødvendige

- a) advokatombkostninger i forbindelse med konkrete og aktuelle retstvister opstået under rejsen, der kan indbringes for domstole og som ikke har forbindelse med sikredes erhvervsudøvelse,
- b) advokatombkostninger i forbindelse med straffesager, til og med sagens afgørelse ved 1. instans – dog maksimalt DKK 25.000,-. Bliver du ved 1. instans dømt for det strafbare forhold, betragtes dine advokatombkostninger som et lån, der skal tilbagebetales til Europæiske efter påkrav med tillæg af renter. Lånet bliver forrentet med Nationalbankens diskonto + 4 %,
- c) rejseudgifter som følge af, at du indkaldes som vidne eller til afhøring ved domstol i udlandet.

12.3 Et eventuelt valg af udenlandsk advokat skal godkendes af Europæiske

12.4 Selvrisiko

Ved enhver skade under denne dækning betaler du en selvrisiko. Selvriskoen udgør 10 % af de samlede omkostninger, dog minimum DKK 2.500,-. Der beregnes ikke selvrisiko, hvis de økonomiske betingelser i skadeslandet for at få fri proces er opfyldt.

Hvis sagen appelleres erstattes omkostninger særskilt for hver instans med fradrag af selvrisiko, herunder minimums selvrisiko, for hver instans.

12.5 Undtagelser

Rejseforsikringen dækker ikke ved private retstvister

- a) mellem dig og rejsebureauet, rejsearrangøren eller rejseformidleren,
- b) i forbindelse med erhvervsudøvelse eller praktikophold,
- c) i forbindelse med familie- og arveretlige spørgsmål,
- d) mellem dig og Europæiske,

12.6 I tilfælde af skade - krav til dokumentation

Du eller advokaten skal indgive anmeldelse til Europæiske, så snart advokaten har påtaget sig sagen og inden yderligere skridt tages. Anmeldelse til Europæiske skal ske snarest. Anmeldelse til Europæiske skal så vidt muligt indeholde:

1. Angivelse af modparten.
2. Påstand (eventuelt tillige modpartens påstand).
3. Kort sagsfremstilling med angivelse af de anbringender, hvorpå påstanden kan støttes.

4. Oplysninger om, hvilke processkridt af udgiftskrævende art, der planlægges eller undtagelsesvis måtte være indledt. Du skal endvidere oplyse, om du har forsikring i andet selskab eller er indehaver af et kreditkort.

13 SIKKERHEDSSTILLELSE

13.0 Forsikringssum - DKK 100.000,-

13.1 Hvem dækkes udgifter for?

Dækning erstatter dine udgifter samt transportudgifter for én tilkaldt person i tilfælde af, at du tilbageholdes - se pkt. 13.2 c.

13.2 Hvilke udgifter dækker rejseforsikringen?

Rejseforsikringen dækker

- sikkerhedsstillelse. Ved sikkerhedsstillelse forstås betaling, der permanent eller midlertidigt kan frigive dig eller dine ejendele fra tilbageholdelse foretaget af lokale myndigheder. Sikkerhedsstillelsen ydes som et rentefrit lån, der skal tilbagebetales til Europæiske ved frigivelse eller efter anmodning,
- en forlængelse af din rejseforsikring i tilfælde, hvor din hjemkomst forsinkes ud over forsikringsperioden,
- transportudgifter for én person efter dit valg - maksimalt økonomiklasse - ud til dig og retur til bopælen i tilfælde af, at du tilbageholdes af lokale myndigheder i mere end 48 timer.

13.3 Undtagelser

Rejseforsikringen dækker ikke egentlige erstatninger, bøder eller bodslignende krav.

13.4 I tilfælde af skade - krav til dokumentation

Du har pligt til at give Europæiske alle informationer, der kan belyse sagen, og er forpligtet til at udfylde en skadeanmeldelse, levere relevante dokumenter, herunder skriftlig sagsfremstilling m.v. Du skal endvidere oplyse, om du har forsikring i andet selskab eller er indehaver af et kreditkort.

14 ØKONOMISK HJÆLP PÅ STEDET

14.0 Forsikringssum - DKK 2.500,-

14.1 Hvem dækkes udgifter for?

Dækningen erstatter dine udgifter.

14.2 Hvilke udgifter dækker rejseforsikringen?

Europæiske kan opgøre og udbetale en skade helt eller delvist på opholdsstedet – økonomisk hjælp på stedet. Udbetaling sker ved overførsel til det sted, hvor du befinder dig – dog under forudsætning af at det er muligt at overføre beløbet til det pågældende sted.

14.3 Begrænsning

Økonomisk hjælp på stedet kan ikke overstige den forventede dækningsberettigede erstatning, og er således en del af den samlede erstatning.

14.4 I tilfælde af skade - krav til dokumentation

Du har pligt til at give Europæiske alle informationer, der kan belyse sagen, og er forpligtet til at udfylde en skadeanmeldelse, levere relevante dokumenter, herunder skriftlig sagsfremstilling m.v. Du skal endvidere oplyse, om du har forsikring i andet selskab eller er indehaver af et kreditkort.

WORLDRESCUE®

15 EFTERSØGNING OG REDNING

15.0 Forsikringssum

DKK 75.000,- pr. person dog maksimalt DKK 150.000,- pr. skade. Ved en skade forstås krav, der udspringer af samme oprindelige skadeårsag og involverer en eller flere skadelidte.

15.1 Hvilke skadetilfælde dækker rejseforsikringen?

Eftersøgning

Rejseforsikringen dækker i tilfælde af, at

- du hos politi eller anden offentlig myndighed har været meldt savnet i mindst 24 timer (et døgn),
- du inden for 120 timer (fem døgn) er blevet set,
- de lokale myndigheder stiller krav om betaling eller betalingsgaranti forinden en eftersøgning iværksættes.

Samtlige kriterier nævnt under a til og med c skal være opfyldt.

Redning

Rejseforsikringen dækker i tilfælde, hvor

- dit opholdssted er fastlagt og
- de lokale myndigheder stiller krav om betaling eller betalingsgaranti, forinden redningsaktion iværksættes.

Samtlige kriterier nævnt under d og e skal være opfyldt.

15.2 Hvilke udgifter dækker rejseforsikringen?

Eftersøgning

Rejseforsikringen dækker nødvendige udgifter til eftersøgning af dig i op til 14 dage, og inden for en radius af 50 km. fra det sted, du sidst er blevet set.

Redning

Rejseforsikringen dækker nødvendige udgifter til redning/afhentning af dig.

15.3 Selvrisiko

Ved enhver skade under denne dækning er der en selvrisiko på 10 %, dog minimum DKK 2.500,-.

15.4 Undtagelser

Rejseforsikringen dækker ikke udgifter til eftersøgning eller redning

- i forbindelse med kidnapning eller kapring,
- som Europæiske ikke ville have haft, hvis Europæiske havde formidlet en eftersøgning eller redning,
- i tilfælde af, at offentlige myndigheder dækker sådanne udgifter for uforsikrede personer.

15.5 I tilfælde af skade - Europæiske samarbejder med Udenrigsministeriet

Ønskes en eftersøgnings- eller redningsaktion iværksat, skal Europæiske kontaktes. Europæiske samarbejder med Udenrigsministeriet og dets internationale netværk, når det vurderes hensigtsmæssigt for indsatsen.

15.6 I tilfælde af skade - krav til dokumentation

Det er en betingelse for Europæisk erstatningspligt, at der indsendes dokumentation for de udgifter, der ønskes refundet, og at Europæiske får adgang til alle informationer, der kan belyse sagen. Samtidig er det et krav, at du oplyser, om du har forsikring i andet selskab eller er indehaver af et kreditkort.

16 EVAKUERING

16.0 Forsikringssum - DKK 50.000,-

16.1 Hvem dækkes udgifter for?

Dækningen erstatter dine udgifter.

16.2 Hvilke skadetilfælde dækker rejseforsikringen?

Rejseforsikringen dækker i tilfælde af, at

- Udenrigsministeriet anbefaler en evakuering eller hjemrejse ved overhængende fare for naturkatastrofer, terroraktioner, udbrud af krig eller krigslignende tilstande i det område, hvor du befinder dig,
- de lokale myndigheder eller Udenrigsministeriet stiller krav om evakuering ved overhængende fare for naturkatastrofer i det område, hvor du befinder dig.

- c) Statens Seruminstitut fraråder rejser eller anbefaler en evakuering/hjemrejse ved overhængende fare for livstruende epidemier i det område, hvor du befinder dig,
- d) området bliver sat på Europæisk krigsrisikoliste som krigszone, mens du befinder dig i området. Europæisk krigsrisikoliste kan findes på www.er.dk eller
- e) du direkte og personligt bliver udsat for en terroraktion.

16.3 Hvilke udgifter dækker rejseforsikringen?

Rejseforsikringen dækker udgifter til evakuering og/eller ekstraudgifter til eventuel hjemrejse til Danmark. Transporten skal finde sted ved først givne lejlighed. Derudover yder Europæiske råd, vejledning samt planlægning i forbindelse med en evakuering.

Har du købt dækning 34 Bagage, udvides denne dækning til at omfatte tab af eller skade på bagage du efterlader, som følge af en dækningsberettiget evakuering eller hjemrejse.

Bemærk dog:

Europæisk mulighed for at yde assistance kan i visse tilfælde være begrænset f.eks. i områder, hvor der er krig.

16.4 Selvrisiko

Ved evakuering under punkt 16.2 c, hvor Statens Seruminstitut ikke anbefaler en evakuering/hjemrejse, er der en selvrisiko på 10 %, dog minimum DKK 2.500,-.

16.5 Undtagelse

Forsikringen dækker ikke

- a) ved indrejse i området, efter lokale myndigheder, Udenrigsministeriet eller Statens Seruminstitut har frarådet indrejse eller anbefalet en hjemrejse/evakuering,
- b) hvis området ved indreisen er anført på Europæisk krigsrisikoliste under krigszone eller
- c) i forbindelse med fare for livstruende epidemier, hvor der findes en kendt vaccine mod sygdommen.

16.6 I tilfælde af skade - krav til dokumentation

Det er en betingelse for Europæisk erstatningspligt, at du indsender dokumentation for begivenhederne nævnt i pkt. 16.2 samt for de udgifter, du ønsker refunderet. Du har pligt til at give Europæiske alle informationer, der kan belyse sagen. Samtidig er det et krav, at du oplyser, om du har forsikring i andet selskab eller er indehaver af et kreditkort.

17 BEHANDLING HOS PSYKOLOG I DANMARK

17.0 Forsikringssum - DKK 10.000,-

17.1 Hvem dækkes udgifter for?

Dækningen erstatter dine udgifter.

17.2 Hvilke skadetilfælde dækker rejseforsikringen?

Rejseforsikringen dækker skadetilfælde, hvor du har været udsat for en naturkatastrofe, direkte og personlig terroraktion, krig/krigs-lignende tilstande eller livstruende epidemi i det område, hvor du befinder dig.

Det er en betingelse for dækning, at din egen læge henviser dig til psykologisk behandling.

17.3 Hvilke udgifter dækker rejseforsikringen?

Rejseforsikringen dækker det antal konsultationer hos psykolog, som din egen læge har anvist – dog maksimalt op til forsikringssummen.

17.4 Særlig bestemmelse

Behandling hos psykolog skal påbegyndes senest 4 uger efter hændelsen i pkt. 17.2 fandt sted, og skal afsluttes senest 3 måneder efter første behandling.

17.5 Undtagelser

Rejseforsikringen dækker ikke

- a) udgifter under rejsen,
- b) ved indrejse i området, efter lokale myndigheder, Udenrigsministeriet eller Statens Seruminstitut har frarådet indrejse eller anbefalet en hjemrejse/evakuering,
- c) i forbindelse med livstruende epidemier, hvor der findes en kendt vaccine mod sygdommen eller
- d) hvis området ved indreisen er anført på Europæisk krigsrisikoliste under krigszone. Europæisk krigsrisikoliste kan findes på www.er.dk.

17.6 I tilfælde af skade - krav til dokumentation

Det er en betingelse for Europæisk erstatningspligt, at du kontakter Europæiske inden behandlingen påbegyndes. Samtidig er det et krav, at du oplyser, om du har forsikring i andet selskab eller er indehaver af et kreditkort.

18 KRISEPSYKOLOGISK BEHANDLING

18.0 Forsikringssum - Ubegrænset

18.1 Hvem dækkes udgifter for?

Dækningen erstatter dine udgifter.

18.2 Hvilke skadetilfælde dækker rejseforsikringen?

Rejseforsikringen dækker ved større naturkatastrofer eller terroraktioner, der direkte involverer flere personer. Europæisk læge afgør, hvorvidt der skal iværksættes krisehjælp.

18.3 Hvilke udgifter dækker rejseforsikringen?

Europæiske stiller et professionelt kriseberedskab til rådighed på uheldsstedet, der senest afsluttes ved din tilbagekomst til Danmark.

18.4 Undtagelser

Rejseforsikringen dækker ikke ved indrejse i området, efter Udenrigsministeriet har frarådet indrejse eller anbefalet en hjemrejse/evakuering.

18.5 I tilfælde af skade - krav til dokumentation

Du har pligt til at give Europæiske alle informationer, der kan belyse sagen, og er forpligtet til at udfylde en skadeanmeldelse, levere relevante dokumenter, herunder skriftlig sagsfremstilling m.v. Samtidig er det et krav, at du oplyser, om du har forsikring i andet selskab eller er indehaver af et kreditkort.

19 KRISEHJÆLP TIL PÅRØRENDE

19.0 Forsikringssum - Ubegrænset

19.1 Hvem dækkes udgifter for?

Dækningen erstatter udgifter for dine pårørende.

19.2 Hvilke skadetilfælde dækker rejseforsikringen?

Rejseforsikringen dækker skadetilfælde, hvor flere skadelidte har været udsat for en naturkatastrofe, terroraktion, krig/krigs-lignende tilstande eller livstruende epidemi, og hvor de pårørende ønsker krisehjælp.

19.3 Hvilke udgifter dækker rejseforsikringen?

- a) Europæiske stiller et professionelt kriseberedskab til rådighed pr. telefon for dine pårørende.
- b) Vurderer Europæisk læge, at der er behov for krisehjælp ved personligt fremmøde i forbindelse med modtagelse af dine pårørendes, dækker rejseforsikringen rimelige transportomkostninger i Danmark.

19.4 Undtagelser

Rejseforsikringen dækker ikke

- a) ved din indrejse i området efter lokale myndigheder,

- Udenrigsministeriet eller Statens Seruminstitut har frarådet indrejse eller anbefalet en hjemrejse/evakuering,
- i forbindelse med livstruende epidemier, hvor der findes en kendt vaccine mod sygdommen eller
 - hvis området ved din indrejse er anført på Europæisk krigsrisikoliste under krigszone.
- Europæisk krigsrisikoliste kan findes på www.er.dk.

19.5 I tilfælde af skade - krav til dokumentation

Dine pårørende har på forlangende pligt til at give Europæiske alle informationer, der kan belyse sagen, og er forpligtet til at udfylde en skadeanmeldelse, levere relevante dokumenter, herunder skriftlig sagsfremstilling m.v., samt oplyse om eventuel forsikring i andet selskab. Samtidig er det et krav, at du oplyser om du er indehaver af et kreditkort.

20 EUROPÆISKES WORLDRESCUE® BEREDSKAB

20.1 Hvilke skadetilfælde dækker rejseforsikringen?

Rejseforsikringen dækker skadetilfælde, hvor du uden at være omfattet af dækning i 6 Evakuering ønsker eller overvejer at blive evakueret fra det område, hvor du befinder sig.

20.2 Hvad dækker rejseforsikringen?

Europæiske yder råd, vejledning samt planlægning i forbindelse med eller overvejelser omkring en evakuering. Hjælpen ydes af Europæisk WorldRescue® beredskab. Forsikringen dækker ikke dine udgifter til evakuering.

21 FORSINKET ANKOMST

Dækningen er alene omfattet af Busrejseforsikringen

21.0 Forsikringssum - Ube-grænset

21.1 Hvem dækkes udgifter for?

Rejseforsikringen dækker dine udgifter.

21.2 Hvilke skadetilfælde dækker rejseforsikringen?

Rejseforsikringen dækker i tilfælde af, at du uden egen skyld, kommer mere end 8 timer for sent frem til destinationen, i forhold til det ankomsttidspunkt rejsearrangøren skriftligt har oplyst.

21.3 Hvilke udgifter dækker rejseforsikringen?

Rejseforsikringen dækker rejsens pris pr. dag for de feriedage, der bliver ødelagt som følge af en dækningsberettiget skade jf. pkt. 21.2. Første feriedag erstattes efter 8 timers forsinkelse og eventuelt efterfølgende pr. 24 timers forsinkelse.

21.4 Begrænsninger

Rejseforsikringen dækker kun forsinket ankomst til den første destination i tilfælde af, at rejsen indeholder flere destinationer, herunder rundrejser.

21.5 Undtagelser

Rejseforsikringen dækker ikke i tilfælde af, at rejsearrangøren har angivet en forkert dato eller ankomsttidspunkt.

21.6 I tilfælde af skade - krav til dokumentation

Du har pligt til at give Europæiske alle informationer, der kan belyse sagen, og er forpligtet til at udfylde en skadeanmeldelse og levere relevante dokumenter i original, f.eks. rejseplan og en skriftlig bekræftelse på forsinkelsen og årsagen til denne fra enten rejsearrangøren, dennes guide på destinationen eller af buschaufføren. Samtidig er det et krav, at du oplyser om du har forsikring i et andet selskab eller er indehaver af et kreditkort.

22 BAGAGE OG MISTEDE REJSEPAPIRER

Dækningen er alene omfattet af Busrejseforsikringen

22.0 Forsikringssum - DKK 5.000,-

22.1 Hvem dækkes udgifter for?

Dækningen erstatter dine udgifter.

22.2 Hvilke genstande er omfattet af rejseforsikringen?

Rejseforsikringen omfatter de genstande, du medbringer på rejsen eller køber på opholdsstedet. Dækning for rede penge, værdipapirer, rejsechecks, billetter, kredit/hævekort samt pas er begrænset - se pkt. 22.5 a og b.

Har du købt tillægget Ski og anden sport, dækker rejseforsikringen ligeledes genstande du låner eller lejer på opholdsstedet.

22.3 Hvilke genstande er ikke omfattet af rejseforsikringen?

Rejseforsikringen omfatter ikke

- genstande, der bruges i erhvervsmæssigt henseende,
- kontaktlinser eller proteser,
- motor- og påhængskøretøjer, både, surfbrætter, windsurfere, samt tilbehør til disse.

22.4 Hvilke skadetilfælde dækker rejseforsikringen?

Rejseforsikringen dækker

- al form for tyveri og beskadigelse af bagage,
- al form for tyveri og beskadigelse af billetter, kredit/hævekort og pas,
- bortkomst af indskreven bagage - bagage anses først for bortkommet, når transportøren oplyser, at eftersøgning er stoppet, og bagagen ikke er fundet.
- en selvrisko samt bonustab ved en dækningsberettiget skade, der ligeledes er dækket af din indboforsikring.

22.5 Begrænsninger

- Rede penge, værdipapirer og rejsechecks dækkes kun i tilfælde af tyveri, og kun hvor genstandene bæres på eller af dig eller opbevares i aflåst safety box på værelset eller i receptionen. Rejseforsikringen dækker op til DKK 1.000,-.
- Ved tyveri eller beskadigelse af billetter, kreditkort og pas dækkes udgifter ved genanskaffelse. Udgifterne omfatter nødvendig transport, gebyrer, foto mv., men ikke erstatning for den tid det tager at genanskaffe genstandene. Rejseforsikringen dækker op til DKK 2.500,-.
- Fotoudstyr, videoudstyr, pc-udstyr og smykker er alene dækket under bustransport, såfremt disse medtages som håndbagage.

22.6 Undtagelser

Rejseforsikringen dækker ikke

- glemte, tabte eller forlagte genstande,
- slitage eller gradvis forringelse, ridser, skrammer, samt ramponering af kufferter eller anden emballage, hvis brugsværdien i væsentlig grad er uforandret,
- genstande, der sendes særskilt, idet disse ikke er dækket under transport, eller før du afhenter dem,
- tyveri af genstande, der er uden effektiv opsyn. Du må ikke forlade genstandene, heller ikke for kortere tid, såfremt de ikke er låst inde i feriebolig, motorkøretøj, campingvogn el.lign.
- tab i forbindelse med misbrug af kredit/hævekort,
- beskadigelse af sportsudstyr i forbindelse med anvendelse,
- tyveri af sportsudstyr, medmindre sportsudstyret er låst inde i feriebolig, motorkøretøj, campingvogn el.lign.,
- i de tilfælde, hvor det er sædvanligt og normalt, at man kan dokumentere sit tab, hvis dokumentationen ikke kan fremskaffes,
- beskadigelse eller bortkomst af bagage under transport, der anmeldes uden original dokumentation fra transportøren.

22.7 Hvordan beregnes erstatningen?

- Genstande, der er indkøbt som nye, er maksimalt 2 år gamle og i øvrigt ubeskadigede, erstattes med genanskaffelsesprisen for tilsvarende nye genstande.
- For genstande, der er mere end 2 år gamle, købt som brugte eller i forvejen beskadigede, fastsættes erstatningen til genanskaffelsesprisen for tilsvarende nye genstande, med fradrag for værdiforringelse som følge af alder, brug, nedsat anvendelighed eller andre omstændigheder.
- Europæiske kan vælge at lade beskadigede genstande reparere eller udbetale et beløb, der svarer til reparationsudgiften eller genstandens værdiforringelse.
- Europæiske er berettiget, men ikke forpligtet, til at erstatte in natura. Hvis genlevering ikke ønskes af forsikrede, vil forsikrede modtage en erstatning svarende til Europæiskes udgift ved genlevering.
- Bagage anses først for bortkommet, når transportøren oplyser, at eftersøgning er stoppet og bagagen ikke er fundet.
- Film-, video-, båndoptagelser; manuskripter; tegninger og lign. dækkes med værdien af råmateriale.

22.8 Særlig bestemmelse

I tilfælde af manglende dokumentation for pris og anskaffelsestidspunkt er Europæiske berettiget til at reducere erstatningsudbetalingen.

22.9 I tilfælde af skade - krav til dokumentation

- I tilfælde af tyveri skal du anmelde skaden til nærmeste politimyndighed, og originalkvittering herfor sendes til Europæiske.
- Såfremt du undtagelsesvis ikke kan foretage anmeldelse på stedet, f.eks. på grund af umiddelbart forestående afrejse, skal dette ske så hurtigt som muligt efter hjemkomsten, og den originale kvittering skal sendes til Europæiske.
- Ved bortkomst eller beskadigelse af indskreven bagage skal du foretage anmeldelse til transportøren. Kvitteringen herfor skal sendes til Europæiske i form af en original dokumentation fra transportøren.
- I tilfælde af beskadigelse af effekter må disse ikke smides ud før tilladelse er givet, eller skaden er opgjort. Du skal på forlangende sende de beskadigede effekter til Europæiske.
- Du skal, som dokumentation for effekternes alder og værdi, tilsende Europæiske originale kvitteringer, garanti-beviser el.lign. original dokumentation. Endvidere skal det specificeres, hvilke effekter du kræver erstatning for. Du skal angive art, mærke, type, alder, og købspris.
- Du skal endvidere oplyse om du har forsikring i et andet selskab eller er indehaver af et kreditkort.

KAPITEL 3

GRUNDDÆKNING/PLUS

23 ØDELAGT FERIE

Det fremgår af dækningsoversigten på side 12-16 om denne dækning er omfattet af din rejseforsikring.

23.0 Forsikringssum – Ubegrænset

23.1 Hvilke skadetilfælde dækker forsikringen?

- Forsikringen dækker hele husstanden (hvis forældre rejser sammen med egne hjemmeboende børn, papbørn, delebørn eller plejebørn), eller dig og en rejseledsager eller sikrede og op til 2 sygeledsagere ved skadetilfælde omfattet af den offentlige rejsesygesikring, dækningen Sygdom

- og Hjemtransport eller dækningen Hjemkaldelse, hvor du
- afgår ved døden,
- hospitalsindlægges,
- hjemtransporteres,
- hjemkaldes,
- skal indhente fastlagt rejserute.

Det er et krav for dækning af Ødelagt ferie, at hver enkelt person nævnt under pkt. 23.1. a har købt en forsikring hos Europæiske, der dækker Ødelagt ferie.

- Forsikringen dækker dig ved skadetilfælde omfattet af den offentlige rejsesygesikring eller dækningen Sygdom og Hjemtransport, hvor du
 - får stillet en af følgende diagnoser: hals-, lunge-, mellemøre-, øregangs-, bihule-, blindtarms- eller blærebetændelse, skoldkopper, influenza, bronkitis, hjerneblødning, galdesten, mave/tarm infektion, dykker-/højdesyge, diskusprolaps, lumbago, iskiassamt blodprop i hjerne, arme, ben eller lunger;
 - pådrager dig knoglebrud, forstuvning, ledbåndsskade eller menisk/korsbåndsskade. For disse skadetilfælde se pkt. 23.3. a.

Er sikrede under 15 år dækker forsikringen ligeledes Ødelagt ferie for én rejseledsager under forudsætning af, at rejseledsager har købt en forsikring hos Europæiske, der dækker Ødelagt ferie.

Der er ikke dækning for sygeledsagere, der bliver tilkaldt.

23.2 Hvilke udgifter dækker forsikringen?

Forsikringen dækker rejsens pris pr. dag pr. person for de feriedage, der bliver ødelagt.

Erstatningen opgøres individuelt for persongrupperne nævnt under pkt. 23.1 a og b.

23.3 Begrænsninger

- Ved knoglebrud, forstuvning, eller ledbåndsskade dækker forsikringen alene skader på hænder og fingre i tilfælde af, at du ikke kan gennemføre formålet med rejsen.
- Ved skadetilfælde nævnt under pkt. 23.1 b) dækker rejseforsikringen ikke skader sket under udøvelse af skisport.
- Ved hjemtransport og hjemkaldelse ydes alene erstatning for persongrupperne nævnt under pkt. 23.1 a, såfremt de rejser med dig hjem.
- Europæiske yder maksimalt erstatning én gang for ødelagt ferie pr. person pr. rejsedag.
- Den dag, hvor du af behandlende læge bliver diagnosticeret med en af de i pkt. 23.1.b nævnte diagnoser, bliver hospitalsindlagt eller afrejser fra opholdsstedet som følge af hjemkaldelse eller hjemtransport, betragtes som karensdag, hvor forsikringen ikke erstatter ødelagt ferie.
- Feriedage forinden en hjemtransport er kun dækket, såfremt du er hospitalsindlagt eller diagnosticeret med en af de i pkt. 23.1.b nævnte diagnoser. Såfremt der forinden en hjemtransport ikke er tale om hospitalsindlæggelse, ydes der alene erstatning for dig jf. pkt. 23.1.b.
- Feriedage forinden fastlagt rejserute kan indhentes, er kun dækket, såfremt du er hospitalsindlagt eller diagnosticeret med en af de i pkt. 23.1.b nævnte diagnoser. Såfremt der forinden indhentning af fastlagt rejserute ikke er tale om hospitalsindlæggelse, ydes der alene erstatning for dig jf. pkt. 23.1.b.
- Feriedage forinden eller efter en hospitalsindlæggelse er kun dækket, såfremt kriterierne i pkt. 23.1.b er opfyldt, og

- der ydes alene erstatning for sikrede i denne periode.
- i) Dækningen ophører på den planlagte hjemkomstdato (det vil sige fuld dækning på hjemkomstdagen) dog senest 1 måned fra udrejse.

23.4 Særlige bestemmelser

- a) I tilfælde af at lægeerklæringen fra behandlende læge ikke direkte beskriver en diagnose nævnt i pkt. 23.1 b og/eller sygdomsperiodens varighed, vurderer Europæisk læge, på baggrund af de lægelige oplysninger i sagen om du er berettiget til erstatning og i bekræftende fald for hvor mange dage.
- b) For persongrupperne nævnt under pkt. 23.1 ydes maksimalt erstatning for samme periode som dig.

23.5 I tilfælde af skade - krav til dokumentation

Det er en betingelse for Europæisk erstatningspligt, at du:

- a) giver Europæiske alle informationer, der kan belyse sagen, samt indsender relevante dokumenter, herunder sygejournaler, lægeerklæringer, originalregninger, originalt rejsebevis m.v. Lægeerklæringen skal indeholde diagnose samt sygdomsperiodens varighed,
- b) indsender udfyldt skadeanmeldelse.
- c) oplyser, hvorvidt du har en forsikring i et andet selskab eller er indehaver af et kreditkort.

24 FORSINKET FREMMØDE PÅ HELE REJSEN

Det fremgår af dækningsoversigten på side 12-16 om denne dækning er omfattet af din rejseforsikring.

24.0 Forsikringssum - Ubegrænset

24.1 Hvem dækkes udgifter for?

Rejseforsikringen dækker dine udgifter.

24.2 Hvilke skadetilfælde dækker rejseforsikringen?

Rejseforsikringen dækker i tilfælde af, at du uden egen skyld og uden at kunne forudse det, møder for sent op til offentligt eller et af rejsearrangøren arrangeret transportmiddel og af den grund efterfølgende skal indhente din rejserute.

24.3 Hvilke udgifter dækker rejseforsikringen?

Rejseforsikringen dækker nødvendige

- a) ekstraudgifter til transport for at kunne indhente den fastlagte rejserute, maksimalt samme klasse som den oprindelige udrejse,
- b) ekstraudgifter til ophold på et af Europæiske godkendt hotel, maksimalt DKK 1.000,- pr. dag pr. person,
- c) udgifter til kost samt lokal transport op til DKK 250,- pr. dag.
- I tilfælde af skadetilfælde inden for 24 timer efter afrejsetidspunktet fra Danmark, hvor Europæiske ikke er i stand at bringe dig frem til den fastlagte rejserute inden halvdelen af rejsens planlagte varighed (såvel afrejse- som hjemkomstdagen regnes som en dag), dækker rejseforsikringen,
- d) rejsens pris pr. dag for de feriedage, du får ødelagt. Dækningen erstatter ikke ankomstdagen til den fastlagte rejserute.

24.4 Særlig bestemmelse

Det er en betingelse, at ekstraudgifterne ikke er betalt af transportselskabet eller af anden part. Det er endvidere en betingelse for dækning, at billetten(-erne) er bestilt og betalt senest 24 timer før afgang.

24.5 Undtagelser

Rejseforsikringen dækker ikke

- a) på udrejsen op til 24 timer efter afrejsen, hvis rejseforsikringen først er købt på afrejsedagen,
- b) i forbindelse med flyskift, hvor der ikke har været indlagt den officielle minimum transfertid, dvs. den tid luftfartsselskaberne anfører i deres tidstabeller som nødvendig ved flyskift (Minimum Connecting Time). Er du ikke checket igennem til slutdestinationen, skal der lægges 1 time til den officielle transfertid.

24.6 I tilfælde af skade - krav til dokumentation

Du har pligt til at give Europæiske alle informationer, der kan belyse sagen, og er forpligtet til at udfylde en skadeanmeldelse og levere relevante dokumenter i original, f.eks. originale ubenyttede flybilletter, originalregninger samt rejseplan. Du skal endvidere oplyse, om du har forsikring i et andet selskab eller er indehaver af et kreditkort.

25 FORSINKET FREMMØDE PÅ UDREJSEN

Det fremgår af dækningsoversigten på side 12-16 om denne dækning er omfattet af din rejseforsikring.

25.0 Forsikringssum - Ubegrænset

25.1 Hvem dækkes udgifter for?

Rejseforsikringen dækker dine udgifter.

25.2 Hvilke skadetilfælde dækker rejseforsikringen?

Rejseforsikringen dækker i tilfælde af, at du på udrejsen, uden egen skyld og uden at kunne forudse det, møder for sent op til offentligt eller et af rejsearrangøren arrangeret transportmiddel og af den grund efterfølgende skal indhente din rejserute.

25.3 Hvilke udgifter dækker rejseforsikringen?

Rejseforsikringen dækker nødvendige

- a) ekstraudgifter til transport for at kunne indhente den fastlagte rejserute, maksimalt samme klasse som den oprindelige udrejse,
- b) ekstraudgifter til ophold på et af Europæiske godkendt hotel, maksimalt DKK 1.000 pr. dag,
- c) udgifter til fortæring samt lokal transport op til DKK 250 pr. dag.

25.4 Særlig bestemmelser

- a) Dækningen ophører 24 timer efter dit oprindelige afrejsetidspunkt.
- b) Det er en betingelse for dækning, at billetten(-erne) er bestilt og betalt senest 24 timer før afgang.

25.5 Undtagelser

Rejseforsikringen dækker ikke

- a) hvis rejseforsikringen først er købt på afrejsedagen,
- b) i forbindelse med flyskift, hvor der ikke har været indlagt den officielle minimum transfer-tid, dvs. den tid luftfartsselskaberne anfører i deres tidstabeller som nødvendig ved flyskift (Minimum Connecting Time).

25.6 I tilfælde af skade - krav til dokumentation

Du har pligt til at give Europæiske alle informationer, der kan belyse sagen, og er forpligtet til at udfylde en skadeanmeldelse og levere relevante dokumenter i original, f.eks. originale ubenyttede flybilletter, originalregninger samt rejseplan. Du skal endvidere oplyse om du har forsikring i et andet selskab eller er indehaver af et kreditkort

26 RETURREJSE VED HJEMKALDELSE

Det fremgår af dækningsoversigten på side 12-16 om denne dækning er omfattet af din rejseforsikring.

26.0 Forsikringssum - ubegrænset

26.1 Hvem dækkes udgifter for?

Rejseforsikringen dækker udgifter for dig samt dine medrejsende børn/papbørn/plejebørn under 18 år, der som følge af din dækningsberettigede hjemkaldelse er rejst hjem sammen med dig. Det er en betingelse for returrejse, at personerne har købt en rejseforsikring hos Europæiske, der dækker returrejse ved hjemkaldelse.

26.2 Hvilke skadetilfælde dækker rejseforsikringen?

Rejseforsikringen dækker i tilfælde af dækningsberettiget hjemkaldelse jf. dækning 8 Hjemkaldelse.

26.3 Hvilke udgifter dækker rejseforsikringen?

Rejseforsikringen dækker ekstraudgifter til transport til indhentning af den fastlagte rejserute, såfremt der på tidspunktet for hjemrejsen var mindst 1 måned tilbage af den oprindelige rejses planlagte varighed samt forsikringens løbetid. Udrejsen skal ske senest 1 måned efter hjemkaldelsen.

26.4 I tilfælde af skade - krav til dokumentation

Du har pligt til at give Europæiske alle informationer, der kan belyse sagen, og er forpligtet til at udfylde en skadeanmeldelse og fremsende relevante dokumenter, herunder originale regninger m.v., samt oplyse om eventuel forsikring i andet selskab eller er indehaver af et kreditkort.

27 BAGAGEFORSINKELSE

Det fremgår af dækningsoversigten på side 12-16 om denne dækning er omfattet af din rejseforsikring.

27.0 Forsikringssum - DKK 2.500,-

Ungdomsrejseforsikringen har en forsikringssum på DKK 2.000,-

27.1 Hvem dækkes udgifter for?

Dækningen erstatter dine udgifter.

27.2 Hvilke skadetilfælde dækker rejseforsikringen?

Rejseforsikringen dækker i tilfælde, hvor indskreven bagage er forsinket mere end 5 timer i forhold til forventet ankomst til bestemmelsessted uden for Danmark.

27.3 Hvilke udgifter dækker rejseforsikringen?

Rejseforsikringen dækker rimelige og nødvendige udgifter til erstatningskøb med op til DKK 500,- pr. døgn pr. person.

27.4 Undtagelser

Erstatningskøb, der foretages efter, at bagagen er kommet frem til bestemmelsesstedet, er ikke dækket af rejseforsikringen. Rejseforsikringen dækker ikke transportudgifter.

27.5 I tilfælde af skade - krav til dokumentation

Det er en betingelse for Europæiskes erstatningspligt, at der foreligger

- original dokumentation for forsinkelsen fra det pågældende transportselskab/rejsebureau - ved indskreven bagage original P.I.R. (Property Irregularity Report),
- original billet(-ter) eller indtegningsbevis(-er) samt
- original dokumentation for de afholdte rimelige erstatningskøb,
- oplysning om, hvorvidt du har forsikring i et andet selskab eller er indehaver af et kreditkort.

28 ERSTATNINGSBIL INDEN AFREJSEN

Det fremgår af dækningsoversigten på side 12-16 om denne dækning er omfattet af din rejseforsikring.

28.0 Forsikringssum - DKK 25.000,-

28.1 Hvem dækkes udgifter for?

Dækningen erstatter dine udgifter.

28.2 Hvilke skadetilfælde dækker rejseforsikringen?

Rejseforsikringen dækker, hvis du ikke kan gennemføre din bilferie som følge af, at bilen bliver ramt af en skade i Danmark, der er omfattet af bilens kaskoforsikring. Er bilen ikke kaskoforsikret, dækker rejseforsikringen, såfremt skaden ville have været dækket af en almindelig dansk kaskoforsikring.

28.3 Særlige bestemmelser

- Rejseforsikringen dækker alene ved kaskoskader, der opstår inden bilferien. Forsikringen dækker op til 12 timer efter afrejse fra din bopæl, dog maksimalt til den danske grænse.
- Rejseforsikringen dækker bil leje fra 2 dage før feriens start til dagen efter planlagt hjemkomst. Dækningen ophører dog senest efter 1 måned eller den dag policen udløber.

28.4 Hvilke udgifter dækker rejseforsikringen?

- Rejseforsikringen dækker udgifter til leje af en erstatningsbil svarende til den bilgruppe, bilen tilhører. Europæiske er dog berettiget til at stille en større bil til rådighed. Erstatningsbilen lejes med fri km.
- Rejseforsikringen dækker bil leje fra 2 dage før feriens start til dagen efter planlagt hjemkomst. Dækningen ophører dog senest efter 1 måned eller den dag policen udløber.
- Erstatningsbilen lejes igennem et landsdækkende biludlejningsfirma efter Europæiskes anvisning. Udlejningen sker på udlejningsfirmaets kontraktvilkår, inkl. ansvars- og kaskodækning. Erstatningsbilen afhentes og afleveres af dig på udlejningsfirmaets kontor.

28.5 Undtagelser

Forsikringen dækker ikke udgifter

- til leje af motorcykel, camping- eller påhængsvogn, mobile-home, og lign.,
- udgifter til brændstof, olie, sprinklervæske og lign.,
- udgifter til afhentning eller aflevering af erstatningsbilen.

28.6 I tilfælde af skade - krav til dokumentation

Du har pligt til

- at dokumentere din planlagte udlandsrejse i form af forudbestilt ferieophold el.lign.,
- at give Europæiske alle informationer, der kan belyse sagen og er forpligtet til at udfylde skadeanmeldelse samt oplyse om kaskoforsikringsselskab,
- at forsøge at få bilen repareret inden feriens start,
- at oplyse, om du har forsikring i andet selskab eller er indehaver et kreditkort.

29 HJEMTRANSPORT AF BIL

Det fremgår af dækningsoversigten på side 12-16 om denne dækning er omfattet af din rejseforsikring.

29.0 Forsikringssum - ubegrænset

29.1 Hvem dækkes udgifter for?

Dækningen erstatter dine udgifter.

29.2 Hvilke skadetilfælde dækker rejseforsikringen?

Rejseforsikringen dækker hvis du og samtlige passagerer i bilen får afbrudt rejsen som følge af en dækningsberettiget hjemkaldelse under dækning 8 Hjemkaldelse.

29.3 Hvilke udgifter dækker rejseforsikringen?

Rejseforsikringen dækker nødvendige udgifter til hjemtransport af bilen.

29.4 I tilfælde af skade - krav til dokumentation

Du har pligt til at give Europæiske alle informationer, der kan belyse sagen, og er forpligtet til at udfylde en skadeanmeldelse og levere relevante dokumenter, herunder originalregninger m.v., samt oplyse om eventuel forsikring i andet selskab eller om du er indehaver af et kreditkort.

30 SELVRISIKO VED LEJE AF MOTORKØRETØJ

Det fremgår af dækningsoversigten på side 12-16 om denne dækning er omfattet af din rejseforsikring.

30.0 Forsikringssum - DKK 10.000,-

30.1 Hvem dækkes udgifter for?

Dækningen erstatter dine udgifter.

30.2 Hvilke skadetilfælde dækker rejseforsikringen?

Rejseforsikringen dækker i forbindelse med en kaskoskade på personbil, motorcykel eller knallert lejet i udlandet.

30.3 Hvilke udgifter dækker rejseforsikringen?

Rejseforsikringen dækker udgifter til selvrisiko under motorkøretøjets kaskoforsikring.

30.4 Undtagelser

Rejseforsikringen dækker ikke

- hvis din lejede personbil, motorcykel eller knallert ikke er kaskoforsikret,
- hvis du efter lovgivningen i det land udlejningen sker, ikke havde ret til at føre køretøjet.

30.5 I tilfælde af skade - krav til dokumentation

Du har pligt til at give Europæiske alle informationer, der kan belyse sagen, og er forpligtet til at fremsende dokumenter, herunder politirapporter eller andet bevis for anmeldelse af skade, originale kvitteringer og skadesopgørelser fra udlejningsfirmaets forsikringsselskab m.v. Du skal endvidere oplyse, om du har forsikring i andet selskab eller er indehaver af et kreditkort.

KAPITEL 4

Tillægsdækninger

SKI OG ANDEN SPORT (ødelagt ferie – ski og anden sport, forsinket sportsudstyr samt ubenyttede effekter/aktiviteter)

BAGAGE

ULYKKE (personskade, dødsfald og tandskade)

SKI OG ANDEN SPORT

Det fremgår af dækningsoversigten på side 12-16 om denne dækning er omfattet af din rejseforsikring.

31 ØDELAGT FERIE - SKI OG ANDEN SPORT

Ved køb af tillægsdækningen Ski og anden sport indeholder din rejseforsikring ikke dækning pkt. 23 Ødelagt Ferie.

31.0 Forsikringssum - Ubegrænset

31.1 Hvem dækkes udgifter for

I tilfælde af skadetilfælde nævnt under pkt. 31.1 a-d dækker rejseforsikringen

- Hele familien, hvis forældre rejser sammen med egne hjemmeboende børn, papbørn eller plejebørn, og et eller flere af familiens medlemmer bliver berettiget til erstatning for ødelagt ferie,
- dig samt én rejsedeltager, der er anført på samme faktura/deltagerbevis som skadelidte, eller har købt rejsen for at foretage den sammen med skadelidte eller
- dig samt op til 2 sygeledsagere jf. dækning 7 Tilskadekomne og sygeledsagelse. Dette gælder ikke sygeledsagere, der bliver tilkaldt jf. pkt. 7.3.a.

Det er et krav for dækning af ødelagt ferie, at den enkelte person nævnt under pkt. 31.1 a-c har købt en rejseforsikring hos Europæiske der dækker Ødelagt ferie.

I tilfælde af skadetilfælde nævnt under pkt. 31.2 e-g dækker rejseforsikringen,

- dig. Er du under 15 år dækker rejseforsikringen ligeledes 50 % af rejsens pris pr. dag for én rejsedeltager under forudsætning af, at rejseledsageren har købt en rejseforsikring hos Europæiske der dækker ødelagt ferie.

31.2 Hvilke skadetilfælde dækker rejseforsikringen?

Rejseforsikringen dækker skadetilfælde omfattet af den offentlige rejsesygesikring, dækning 1 Sygdom og dækning 2 Hjemtransport eller dækning 8 Hjemkaldelse, hvor du

- afgår ved døden,
- hospitalsindlægges,
- hjemtransporteres,
- hjemkaldes,
- får stillet en af følgende diagnoser
Hals-, lunge-, mellemøre-, øregangs-, bihule-, blindtarms- eller blærebetændelse, samt skoldkopper, influenza, bronkitis, hjerneblødning, galdesten, mave-/tarm infektion, dykker-/højdesyge, diskusprolaps, lumbago, iskias samt blodprop i hjernen, arme, ben eller lunger,
- pådrager dig knoglebrud, forstuvning, ledbåndsskade eller menisk/korsbåndsskade eller
- ikke er i stand til at udøve de planlagte aktiviteter.

31.3 Hvilke udgifter dækker rejseforsikringen?

Rejseforsikringen dækker rejsens pris pr. dag for de feriedage, der bliver ødelagt som følge af en dækningsberettiget skade jf. pkt. 31.2. Erstatningen opgøres individuelt for persongrupperne nævnt under pkt. 31.1 a-d.

31.4 Begrænsninger

- Ved skadetilfælde nævnt under pkt. 31.2 f dækker rejseforsikringen alene skader på hænder og fingre i tilfælde af at du ikke kan gennemføre formålet med rejsen.
- Europæiske yder maksimalt erstatning én gang for ødelagt ferie pr. person pr. rejsedag.
- Den dag du søger læge, bliver hospitalsindlagt eller afrejser fra opholdsstedet som følge af hjemkaldelse eller hjemtransport, betragtes som karensdag, hvor rejseforsikringen ikke erstatter ødelagt ferie. Feriedage forinden en hjemtransport eller hjemkaldelse er kun dækket, såfremt kriterierne i pkt. 31.2 b,e,f eller g er opfyldt.
- Dækningen ophører på hjemkomstdatoen (det vil sige fuld dækning på hjemkomstdagen) dog senest ved forsikringsperiodens udløb.

31.5 Særlige bestemmelser

- I tilfælde af at lægeerklæringen fra behandlende læge ikke direkte beskriver en diagnose nævnt i pkt. 31.2 e eller f og/eller sygdomsperiodens varighed, vurderer Europæisk læge på baggrund af de lægelige oplysninger i sagen, om du er berettiget til erstatning og i bekræftende fald hvor mange dage.
- For sygeledsagere jf. pkt. 31.1.c ydes erstatning for sygeledsagelsens varighed dog maksimalt samme antal dage som dig.
- For persongrupperne jf. pkt. 31.1. a, b og d ydes erstatning for samme periode som for dig.

31.6 I tilfælde af skade - krav til dokumentation

Du skal give Europæiske alle informationer, der kan belyse sagen, og er forpligtet til at udfylde en skadesanmeldelse samt levere relevante dokumenter, herunder syge journaler, lægeer-

klæringer, originalregninger, rejsebevis m.v. Lægeerklæringen skal indeholde diagnose samt sygdomsperiodens varighed. Du skal endvidere oplyse, om du har forsikring i andet selskab eller er indehaver af et kreditkort.

32 FORSINKET SPORTSUDSTYR

32.0 Forsikringssum - DKK 2.500,-

32.1 Hvem dækkes udgifter for?

Dækningen erstatter dine udgifter.

32.2 Hvilke skadetilfælde dækker rejseforsikringen?

Rejseforsikringen dækker rimelige udgifter til leje af udstyr, i det tilfælde at dette kommer senere frem til destinationen end dig. Denne dækning ophører ved udstyrets ankomst til destinationen.

32.3 Hvilke udgifter dækker rejseforsikringen?

Rejseforsikringen dækker rimelige og nødvendige udgifter til erstatningsleje af udstyr med op til DKK 500,- pr. døgn pr. person.

32.4 Undtagelser

- Erstatningsleje, der foretages efter, at eget udstyr er kommet frem til bestemmelsesstedet, er ikke dækket af rejseforsikringen.
- Rejseforsikringen dækker ikke transportudgifter.

32.5 I tilfælde af skade - krav til dokumentation

Det er en betingelse for Europæisk erstatningspligt, at der foreligger

- original dokumentation for forsinkelsen fra det pågældende transportselskab/rejsebureau - ved indskreven bagage original P.I.R. (Property Irregularity Report),
- original billet(-ter) eller indtegningsbevis(-er) samt
- original dokumentation for de afholdte rimelige beløb til erstatningsleje,
- oplysning om, hvorvidt du har forsikring i andet selskab eller er indehaver af et kreditkort.

33 UBENYTTET EFFEKTER/AKTIVITETER

33.0 Forsikringssum - DKK 2.000,-

33.1 Hvem dækkes udgifter for?

Rejseforsikringen dækker dine udgifter.

33.2 Hvilke skadetilfælde dækker rejseforsikringen?

Rejseforsikringen dækker skadetilfælde, omfattet af den offentlige rejsesygesikring, dækning 1 Sygdom og dækning 2 Hjemtransport eller dækning 8 Hjemkaldelse, der direkte medfører, at du ikke er i stand til at udøve de planlagte aktiviteter og/eller anvende de lejede effekter.

Hvilke udgifter dækker rejseforsikringen?

Rejseforsikringen dækker dagsudgifter til planlagte aktiviteter og/eller lejede effekter, der kan kræves betalt eller betalte ikke refunderbare udgifter.

33.3 Særlig bestemmelse

I tilfælde af at diagnosen fra behandlende læge ikke direkte anfører, at du ikke er i stand til at udøve de planlagte aktiviteter og/eller anvende de lejede effekter, vurderer Europæisk læge, på baggrund af diagnosen, om du er berettiget til erstatning.

33.4 I tilfælde af skade – krav til dokumentation

Du har pligt til at give Europæiske alle informationer, der kan belyse sagen, og er forpligtiget til at udfylde en skadeanmeldelse og levere relevante dokumenter, herunder sygejournaler, lægeerklæring, originalregninger m.v. Lægeerklæringen skal indeholde diagnose, samt behandlende læges bekræftelse på, at

du ikke er i stand til at udøve de planlagte aktiviteter og/eller anvende de lejede effekter. Du skal endvidere oplyse, om du har forsikring i andet selskab eller er indehaver af et kreditkort.

BAGAGE

34 BAGAGE

34.0 Forsikringssum - DKK 10.000,-

Ungdomsrejseforsikringen har en forsikringssum på DKK 5.000,-

34.1 Hvem dækkes udgifter for?

Dækningen erstatter dine udgifter.

34.2 Hvilke genstande er omfattet af rejseforsikringen?

Rejseforsikringen omfatter de genstande, du medbringer på rejsen eller køber på opholdsstedet. Dækning for rede penge, værdipapirer og rejsechecks er begrænset - se pkt. 34.5 a). Har du købt Rejseforsikring ski og anden sport, dækker rejseforsikringen ligeledes genstande du låner eller lejer på opholdsstedet.

34.3 Hvilke genstande er ikke omfattet af rejseforsikringen?

Rejseforsikringen omfatter ikke

- billetter, pas og kredit-/hævekort. Se under dækning 10 billetter, pas og kreditkort,
- genstande, der bruges i erhvervsmæssigt henseende,
- kontaktlinser eller proteser,
- motor- og påhængskøretøjer, både, surfbrætter, windsurfere, samt tilbehør til disse.

34.4 Hvilke skadetilfælde dækker rejseforsikringen?

Rejseforsikringen dækker

- al form for tyveri og beskadigelse,
- bortkomst af indskreven bagage - bagage anses først for bortkommet, når transportøren oplyser, at eftersøgning er stoppet, og bagagen ikke er fundet.
- en selvrisiko samt bonustab ved en dækningsberettiget skade, der ligeledes er dækket af din indboforsikring.

34.5 Begrænsninger

- Rede penge, værdipapirer og rejsechecks dækkes med op til DKK 1.000,- – dog kun i tilfælde af tyveri, og kun hvor genstandene bæres på/af dig eller opbevares i safety box på værelset eller i receptionen.
- Under flytransport er mobiltelefoner, mp3 afspillere, foto-udstyr, videoudstyr, pc-udstyr og smykker alene dækket, såfremt disse medtages som håndbagage.

34.6 Undtagelser

Rejseforsikringen dækker ikke

- glemte, tabte eller forlagte genstande,
- slitage eller gradvis forringelse, ridser, skrammer, samt ramponering af kufferter eller anden emballage, hvis brugsværdien i væsentlig grad er uforandret,
- genstande, der sendes særskilt, idet disse ikke er dækket under transport, eller før du afhenter dem. Bagage, der sendes med tog op til 48 timer før din afrejse, betragtes ikke som bagage der sendes særskilt, og er derfor dækket af rejseforsikringen,
- tyveri af genstande, der er uden effektiv opsyn. Du må ikke forlade genstandene, heller ikke for kortere tid, såfremt de ikke er låst inde i feriebolig, motorkøretøj, campingvogn el. lign.
- beskadigelse af sportsudstyr i forbindelse med anvendelse,
- tyveri af sportsudstyr, med mindre sportsudstyret er låst

- inde i feriebolig, motorkøretøj, campingvogn el.lign.,
 g) hvis dokumentation ikke fremskaffes i de tilfælde, hvor det er sædvanligt og normalt, at man kan dokumentere sit tab,
 h) beskadigelse eller bortkomst af bagage under transport, der anmeldes uden original P.I.R. (Property Irregularity Report),
 i) indirekte tab, herunder tab i forbindelse med misbrug af kredit-/hævekort eller rejsechecks.

34.7 Hvordan beregnes erstatningen?

- Genstande, der er indkøbt som nye, er maksimalt 2 år gamle og i øvrigt ubeskadigede, erstattes med genanskaffelsesprisen for tilsvarende nye genstande.
- For genstande, der er mere end 2 år gamle, købt som brugte eller i forvejen beskadigede, fastsættes erstatningen til genanskaffelsesprisen for tilsvarende nye genstande, med fradrag for værdiforringelse som følge af alder, brug, nedsat anvendelighed eller andre omstændigheder.
- Europæiske kan vælge at lade beskadigede genstande reparere eller udbetale et beløb, der svarer til reparationsudgiften eller genstandens værdiforringelse.
- Europæiske er berettiget, men ikke forpligtet, til at genlevere. Hvis genlevering ikke ønskes af forsikrede, vil forsikrede modtage en erstatning svarende til Europæiskes udgift ved genlevering.
- Film-, video-, båndoptagelser, andre digitale optagelser, manuskripter, tegninger o.lign. dækkes med værdien af råmateriale.

34.8 Særlig bestemmelse

I tilfælde af manglende dokumentation for pris og anskaffelsestidspunkt er Europæiske berettiget til at reducere erstatningsudbetalingen.

34.9 I tilfælde af skade - krav til dokumentation

- I tilfælde af tyveri af bagage skal du anmelde skaden til nærmeste politimyndighed, og originalkvittering herfor sendes til Europæiske.
- Såfremt du undtagelsesvis ikke kan foretage anmeldelse på stedet, f.eks. på grund af umiddelbart forestående afrejse, skal dette ske så hurtigt som muligt efter hjemkomsten, og den originale kvittering skal sendes til Europæiske.
- Ved bortkomst eller beskadigelse af indskreven bagage skal du foretage anmeldelse til luftfartsselskabet eller anden transportør. Kvittering herfor skal sendes til Europæiske i form af en original P.I.R. (Property Irregularity Report) eller anden dokumentation fra transportøren.
- I tilfælde af beskadigelse af effekter må disse ikke smides ud før tilladelse er givet, eller skaden er opgjort. Du skal på forlangende sende de beskadigede effekter til Europæiske.
- Du skal som dokumentation for effekternes alder og værdi, sende originale kvitteringer, garantibeviser el.lign. original dokumentation til Europæiske. Endvidere skal det specificeres, hvilke effekter du kræver erstatning for. Du skal angive art, mærke, type, alder, og købspris umiddelbart før skaden.
- Du skal endvidere oplyse om du har forsikring i et andet selskab eller er indehaver af et kreditkort.

ULYKKE

35 PERSONSKADE

35.0 Forsikringssum - DKK 500.000,-

35.1 Hvem dækkes udgifter for?

Rejseforsikringen dækker erstatning til dig .

35.2 Hvilke skadetilfælde dækker rejseforsikringen?

- Overfald:
Rejseforsikringen dækker i tilfælde af, at du får en påviselig personskade som følge af et overfald.
- Ulykke:
Forsikringen giver ret til erstatning for varigt mén - invaliditetserstatning som følge af et ulykkestilfælde.

35.3 Hvilke udgifter dækker rejseforsikringen?

Rejseforsikringen dækker

Overfald:

- Det beløb, som en skadevolder efter dansk retspraksis ville blive dømt til at betale i henhold til Lov om erstatningsansvar for en personskade opstået under tilsvarende omstændigheder i Danmark,
- 10 konsultationer af en times varighed hos en psykolog - enten på opholdsstedet eller i Danmark.
- Det er en betingelse for udbetaling af erstatning, at du er i live ved udbetalingen.

Ulykke:

- Varigt mén - invaliditetserstatning som følge af et ulykkestilfælde.

35.4 Invaliditetserstatning

- Du har ret til invaliditetserstatning, såfremt et ulykkestilfælde har medført et varigt mén på mindst 5 %. Méngraden fastsættes, når din helbredstilstand er blevet stationær, hvilket vil sige, når din helbredstilstand ikke længere forventes at ville ændre sig væsentligt, dog senest 3 år efter ulykkestilfældets indtræden.
- Det er en betingelse for udbetaling af erstatning, at du er i live ved udbetalingen.
- Méngraden fastsættes efter den medicinske invaliditetsgrad i henhold til Arbejdsskadestyrelsens méntabel uden hensyn til dit erhverv.
- Invaliditetserstatningen udgør den til méngraden svarende procent af forsikringssummen.
- Méngraden for tab af flere legemsdele kan sammenlagt ikke overstige 100 %. En invaliditet, der var til stede før ulykkestilfældet, berettiger ikke til erstatning.
- En bestående invaliditet kan ikke bevirke, at erstatningen ansættes højere, end hvis en sådan invaliditet ikke havde været til stede.

35.5 Undtagelser

Rejseforsikringen dækker ikke

Overfald:

- Tingskader,
- overfald, som tilføjes dig af din rejseledsager (en person, som er indtegnet på samme billet eller deltagerbevis som dig, eller som har købt rejsen for at foretage denne sammen med dig).

Ulykke:

- Invaliditet som følge af sygdom og/eller udløsning af latent sygdomsanlæg, selv om sygdommen er opstået eller forværret ved et ulykkestilfælde,
- forværring af følgerne af et ulykkestilfælde, på grund af en tilstedeværende eller tilfældigt tilstødende sygdom,
- tandskader som følge af et ulykkestilfælde - se dækning 37 Tandskade samt dækning 6 Tandlæge og fysioterapi m.m.

35.6 Méngradens størrelse

Méngradens størrelse skal, hvis du forlanger det, fastsættes endeligt af Arbejdsskadestyrelsen. Omkostningerne hertil deles ligeligt mellem dig og Europæiske.

35.7 I tilfælde af skade - krav til dokumentation

Overfald:

- Det er en betingelse for Europæisk erstatningspligt, at overfaldet hurtigst muligt anmeldes til det lokale politi, og at politirapport udfærdiges og sendes til Europæiske i original stand,
- at du konsulterer en lokal læge/hospital umiddelbart efter overfaldet, samt at du indhenter lægeerklæring og sender den til Europæiske i original stand.
- Europæiske er berettiget til at indhente oplysninger hos enhver læge, der behandler eller har behandlet dig, samt til at lade dig undersøge af en af Europæiske valgt læge.

Ulykke:

- Indtræffer et ulykkestilfælde, for hvilket der kræves erstatning, skal anmeldelse til Europæiske ske hurtigst muligt ved udfyldelse af skadeanmeldelse. Det er vigtigt for korrekt bedømmelse af Europæisk erstatningspligt, at en nøjagtig beskrivelse af hændelsen fremgår af anmeldelsen. Såfremt du har været under læge- og/eller hospitalsbehandling, skal dette fremgå af anmeldelsen sammen med oplysning om navn og adresse på læge og/eller hospital.
- Såfremt du er i besiddelse af en lægerapport eller hospitalsjournal, skal disse indsendes i original form.
- Såfremt der er optaget politirapport, skal dette oplyses, evt. ved indsendelse af udleveret kvittering for anmeldelsen.
- Europæiske er berettiget til at indhente oplysninger hos enhver læge, der behandler eller har behandlet dig, samt til at lade dig undersøge af en af Europæiske valgt læge.

36 DØDSFALD

36.0 Forsikringssum - DKK 250.000,-. Børn under 16 år dog kun DKK 25.000,-

36.1 Hvilke skadetilfælde dækker rejseforsikringen?

Rejseforsikringen dækker i tilfælde af, at du under rejsen afgår ved døden som følge af et ulykkestilfælde.

36.2 Hvilke udgifter dækker rejseforsikringen?

Forsikringssummen udbetales i tilfælde af en dækningsberettiget skade.

36.3 Hvilke personer modtager erstatningen?

Medmindre andet skriftligt er meddelt Europæiske udbetales forsikringssummen til din ægtefælle eller, hvis en sådan ikke efterlades, dine børn eller, hvis sådanne ikke findes, din samlever, som er og har været tilmeldt samme adresse i Folkeregisteret gennem mindst 2 år eller, hvis en sådan ikke findes, dine arvinger.

36.4 I tilfælde af skade - krav til dokumentation

- Indtræffer en skade, for hvilken der kræves erstatning, skal anmeldelse til Europæiske ske hurtigst muligt ved udfyldelse af en skadeanmeldelse.
- Europæiske er berettiget til at kræve obduktion samt få udleveret resultatet heraf samt kopi af dødsattest.

37 TANDSKADE

37.0 Forsikringssum - Ubegrænset

37.1 Hvem dækkes udgifter for?

Rejseforsikringen erstatter dine udgifter.

37.2 Hvilke skadetilfælde dækker rejseforsikringen?

Rejseforsikringen dækker tandskader, der sker som følge af ulykkestilfælde på rejsen.

37.3 Hvilke udgifter dækker rejseforsikringen?

Rejseforsikringen dækker nødvendige udgifter til behandling af

en tandskade. Tandbehandlingen skal påbegyndes i udlandet, men afsluttende behandling kan om nødvendigt foretages i Danmark. Der er tale om en engangsudgift – dvs. rejseforsikringen dækker ikke fornyet behandling, der kan relateres til samme tandskade.

37.4 Særlig bestemmelse

Europæiske har ret til at nedsætte eller lade erstatning af udgifter til tandbehandlingen bortfalde, såfremt dine tænder ud fra en tandlægelig vurdering må antages at have været væsentligt dårligere end hos personer på samme alder, der følger regelmæssig kontrol og behandling anbefalet i forbindelse hermed.

37.5 Undtagelser

Rejseforsikringen dækker ikke tyggeskader.

37.6 I tilfælde af skade - krav til dokumentation

- Indtræffer et ulykkestilfælde, for hvilket der kræves erstatning, skal anmeldelse til Europæiske ske hurtigst muligt ved udfyldelse af en skadeanmeldelse. Det er vigtigt for korrekt bedømmelse af Europæisk erstatningspligt, at en nøjagtig beskrivelse af hændelsen fremgår af anmeldelsen. Såfremt du har været under tandlægebehandling, skal dette fremgå af anmeldelsen sammen med oplysning om navn og adresse på tandlægen.
- Såfremt du er i besiddelse af en tandlægerapport, skal den indsendes i original stand.
- Såfremt der er optaget politirapport, skal dette oplyses, evt. ved indsendelse af udleveret kvittering for anmeldelsen.
- Europæiske er berettiget til at indhente oplysninger hos enhver tandlæge, der behandler eller har behandlet dig, samt til at lade dig undersøge af en af Europæiske valgt tandlæge.

KAPITEL 5

Generelle bestemmelser

38 GENERELLE UNDTAGELSER

Rejseforsikringen dækker ikke udgifter der vedrører, skyldes eller er opstået som følge af

- forsæt eller grov uagtsomhed,
 - alkohol-, narkotika- og/eller medicinmisbrug,
 - deltagelse i videnskabelige ekspeditioner,
 - selvforskyldt beruselse, og beruselsen er en medvirkende årsag til skaden. Dette gælder dog ikke dækning I til og med 15,
 - professionel sportsudøvelse.
- Rejseforsikringen dækker endvidere ikke skader, der indtræder som en direkte eller indirekte følge af
- krig, krigslignende aktioner, oprør, borgerlige uroligheder i lande, der er påført Europæisk krigsrisikoliste under krigszone. Europæisk krigsrisikoliste kan findes på www.er.dk Rejseforsikringen dækker dog op til 24 timer efter starten på begivenhederne nævnt i dette pkt. Denne undtagelse gælder ikke dækningerne 16 Evakuering, 17 Behandling hos psykolog i Danmark, 19 Krisehjælp til pårørende, samt 20 Europæisk WorldRescue beredskab,
 - aktiv deltagelse i krig, oprør eller lignende,
 - strejke, lockout, arrest, beslaglæggelse eller anden foranstaltning af offentlig myndighed, jf. dog pkt. 13.2 a,
 - udløsning af atomenergi eller radioaktive kræfter eller bestråling fra radioaktivt brændstof eller affald.
 - Ved skader inden for EU/EØS området som er dækket af den offentlige rejsesygesikring, dækker denne forsikring ikke.

39. TILBAGEBETALING AF BETALT PRÆMIE

Europæiske tilbagebetaler betalt præmie efter forsikringens ikrafttrædelse, såfremt der ved forsikringens ophævelse er mere end 30 dage tilbage af den oprindelige policies løbetid. Tilbagebetalingen sker i henhold til gældende præmietarif fratrukket et administrationsgebyr.

Det er en betingelse for denne tilbagebetaling, at du indsender original police til Europæiske samt dokumentation for din hjemkomst dato. Europæiske tilbagebetaler ikke betalt præmie, hvis du er blevet hjemtransporteret eller er rejst hjem på selskabets regning.

40. FORSIKRINGSSUM

De forsikringssummer og delsummer, der er anført i betingelserne for de enkelte dækninger, danner grænsen for Europæiskes erstatningspligt for alle forsikringsbegivenheder, der indtræder i rejseperioden.

Forsikringssummerne er pr. sikrede, medmindre andet er anført for de enkelte dækninger.

41. URIGTIGE OPLYSNINGER

Det er vigtigt, at oplysninger, herunder helbredsoplysninger, afgivet til Europæiske er præcise og korrekte. Forties oplysninger eller afgives forkerte svar, der kan have en betydning for Europæiskes bedømmelse, kan erstatningen nedsættes eller helt bortfalde.

42. DOBBELTFORSIKRING

Rejseforsikringen omfatter ikke erstatningskrav, der er dækket af anden forsikring. Invalditeterstatningen under dækningen Personskade og dødsfaldserstatningen under dækningen Dødsfald bliver ikke begrænset af anden købt forsikring.

Du skal ved skade endvidere altid oplyse, om du har forsikring i andet selskab eller er indehaver af et kreditkort.

(Bestemmelsen anvendes, når sagen afgøres ved dansk ret).

42A Insurance in other companies

If, at the time the loss or damage insured by this certificate shall occur, there is any other insurance against such loss or damage or any part thereof, the underwriter shall be liable under this certificate for its proportionate share of loss or damage only. In addition you must inform Europæiske if you are a credit card holder.

(Bestemmelsen anvendes, når sagen afgøres efter udenlandsk ret).

43. OVERDRAGELSE AF ERSTATNINGSKRAV

Du kan ikke uden Europæiskes samtykke pantsætte eller overdrage dine rettigheder ifølge rejseforsikringen.

43A You cannot, without consent from Europæiske, pledge or assign your rights according to the travel insurance.

44. REGRES

I tilfælde af udbetalinger i medfør af denne rejseforsikring indtræder Europæiske i alle dine rettigheder desangående.

(Bestemmelsen anvendes, når sagen afgøres efter dansk ret).

44A Rights of subrogation

The underwriter shall be fully and completely subrogated to the rights of the Insured against parties who may be liable to provide an indemnity or make a contribution with respect to any matter which is the subject of a claim under this certificate. The underwriter may at his own expense take over the Insured's rights against third parties to the extent of his payment made.

The Insured shall cooperate with the underwriter and provide such information and documentation reasonably required by the underwriter in order to collect and enforce his rights of subrogation. The underwriter may institute any proceedings at his own expense against such third parties in the name of the Insured.

(Bestemmelsen anvendes, når sagen afgøres efter udenlandsk ret).

50

45. FORTRYDELSESRET

For rejseforsikringer, der dækker i mere end 1 måned, gælder følgende fortrydelsesret.

- Efter Forsikringsaftaleloven har du fortrydelsesret.
- Fortrydelsesfristen er 14 dage. Fristen regnes fra den dag hvor du har fået udleveret/tilsendt forsikringsbetingelserne - dog tidligst fra det tidspunkt, hvor du har modtaget underretning om, at forsikringsaftalen er indgået. Hvis du f.eks. modtager forsikringsbetingelserne mandag den 1., har du frist til og med mandag den 15., hvis fristen udløber på en helligdag, en søndag, en lørdag eller grundlovsdagen, den 5. juni, kan du vente til den følgende hverdag.
- Inden fortrydelsesfristens udløb skal du meddele Europæiske, at du har fortrudt aftalen. Gives denne meddelelse pr. post, skal du sende brevet inden fristens udløb. Hvis du vil sikre dig bevis for, at du har fortrudt rettidigt, kan du sende brevet anbefalet og opbevare postkvitteringen.

Der er ikke fortrydelsesret for rejseforsikring, der dækker i op til 1 måned.

Underretning om, at du har fortrudt aftalen, skal gives til:
Europæiske Rejseforsikring A/S,
Frederiksberg Allé 3,
1790 København V.

46. ANKENÆVN

Er du uenig i Europæiskes afgørelse og fører fornyet henvendelse til Europæiske ikke til andet resultat, kan du klage til:

Ankenævnet for Forsikring,
Anker Heegaards Gade 2,
1672 København V

Din klage skal sendes til ankenævnet på et særligt klageskema, og du skal betale et mindre gebyr. Klageskema og girokort til brug for gebyrindbetaling kan rekvireres hos:

- Europæiske,
- Ankenævnet for Forsikring,
- Forbrugerrådet.

47. VÆRNETING

Søgsmål mod Europæiske kan anlægges ved dit eget hjemting, ved Byretten eller Østre Landsret i København.

48. DEFINITIONER

Til brug for denne rejseforsikring defineres nedennævnte ord som følger:

- Akut sygdom. Ved akut dækningsberettiget sygdom forstås en nyopstået sygdom, en begrundet mistanke om en nyopstået alvorlig sygdom, eller en uventet forværring i en bestående eller kronisk sygdom.
- Ankomsttidspunkt. Dato samt klokkeslæt, der af rejsearrangøren er angivet i rejseplan el.lign. I tilfælde af, at der ikke er angivet et specifikt klokkeslæt, vil følgende fortolkninger blive anvendt:

Morgen:	Ankomst inden kl. 10:00 - dvs. kompensation ved ankomst efter kl. 18:00
Formiddag:	Ankomst inden kl. 12:00 - dvs. kompensation ved ankomst efter kl. 20:00
Middag:	Ankomst inden kl. 14:00 - dvs. kompensation ved ankomst efter kl. 22:00
Eftermiddag:	Ankomst inden kl. 18:00 - dvs. kompensation ved ankomst efter kl. 02:00
Aften:	Ankomst inden kl. 24:00 - dvs. kompensation ved ankomst efter kl. 08:00
Midnat:	Ankomst inden kl. 02:00 - dvs. kompensation ved ankomst efter kl. 10:00

51

- Nat: Ankomst inden kl. 06:00 - dvs. kompensati-
on ved ankomst efter kl. 14:00
- Den offentlige rejse-sygesikring dækker ud over EU, EØS og Schweiz følgende områder: Andorra, Færøerne, Grønland, Isle of Man, Kanaløerne, Monaco, San Marino og Vatikanstaten.
 - Destination. Ved destination forstås rejsens bestemmelsessted, hvor forsikrede overnatter.
 - Epidemi. Ved epidemi forstås mange mennesker der smittes med den samme sygdom i løbet af kort tid.
 - Ekstraudgifter er udgifter, forsikrede udelukkende får som følge af et skadetilfælde, der er dækningsberettiget. Skulle udgifterne have været afholdt uanset skadetilfældets indtræden, er der ikke tale om ekstraudgifter.
 - EU landene er Belgien, Bulgarien, Cypren, Estland, Finland, Frankrig, Grækenland, Irland, Italien, Letland, Litauen, Luxembourg, Malta, Nederlandene, Polen, Portugal, Rumænien, Slovakiet, Slovenien, Spanien, Storbritannien, Sverige, Tjekkiet, Tyskland, Ungarn og Østrig.
 - EØS landene er ud over EU landene: Island, Liechtenstein og Norge
 - Europa - Udvidet er EU/EØS landene, samt følgende: Albanien, Algeriet, Andorra, Bosnien-Hercegovina, Egypten, Færøerne, Gaza, Gibraltar, Grønland, Hviderusland, Island, Isle of man, Israel, Jordan, Jugoslavien (Serbien og Montenegro) Kanaløerne, Kroatien, Liechtenstein, Makedonien, Marokko, Moldova, Monaco, Libanon, Libyen, Palæstina, Rusland, indtil Ural bjergene, San Marino, Schweiz, Syrien, Tunesien, Tyrkiet, Ukraine, Vatikanstaten og Vestbredden.
 - Fastlagt rejserute. Rejserute, der kan dokumenteres ved hjælp af rejsebeskrivelse fra rejsebureau, købte fly-, tog- eller busbilletter eller bookede overnatninger.
 - Hjemrejse. Ved hjemrejse forstås en rejse tilbage til Danmark, hvor du kan rejse som rask på maksimalt samme klasse, som den oprindelige hjemrejse.
 - Hjemtransport. Ved hjemtransport forstås lægeordineret transport fra skadeslandet til Danmark. Hjemtransport foretages enten ved ambulancefly eller alm. rute- eller charterfly efter Europæisk læges vurdering.
 - Husstand. Ved husstand forstås personer, der er gift med henholdsvis lever i et fast parforhold med dig samt hjemmeboende børn, for så vidt de pågældende personer er tilmeldt Folkeregisteret på din helårsadresse. Plejebørn samt pappbørn, der bor hos dig er endvidere omfattet.
 - Kanaløerne er Alderney, Guernsey, Jersey og Sark.
 - Overfald. Påviselig personskade tilføjet ved en forsætlig strafbar handling.
 - Pappbørn. Børn, som ikke er dine biologiske børn, hvor du er gift eller lever sammen (samme folkeregisteradresse) i et ægteskabslignende forhold med en biologisk forælder.
 - Papforældre. Personer, som ikke er dine biologiske forældre, men som er gift eller lever sammen (samme folkeregisteradresse) i et ægteskabslignende forhold med en af de biologiske forældre.
 - Papsøskende. Personer, som ikke er biologiske søskende, men som du lever eller har levet med i et søskendeligende familieforhold af minimum et års varighed.
 - Plejebørn. Et plejebarn har altid folkeregisteradresse hos dig, og du er godkendt af kommunen som barnets forsøger.
 - Plejeforældre. Personer, som ikke er dine biologiske forældre eller papforældre, men som er godkendte af kommunen som dine forsørgere.
 - Plejesøskende. Personer, som ikke er dine biologiske søskende eller papsøskende, men som du lever eller har

52

- levet med hos dine forældre, pap- eller plejeforældre.
- Professionel sportsudøvelse er sportsudøvelse, der ikke falder ind under den efterfølgende definition af amatør-sportsudøvelse:
Amatørsportsudøvelse dyrkes i egen interesse uden kontraktlige forpligtelser til en klub, personlig eller klub-sponsor m.v. og uden at sportsudøveren modtager andet vederlag end rejse og ophold betalt. Sportsbeklædning, rekvisitter m.v. som sportsudøveren modtager/får stillet til rådighed samt mindre præmier, herunder pengepræmier, som sportsudøveren har mulighed for at vinde i forbindelse med udøvelsen af sin idræt, betragtes ikke som vederlag.
 - Protester er kunstige lemmer, herunder kunstige tandsæt og tænder.
 - Rejsens pris pr. dag. Rejseudgifter, der kan kræves betalt eller betalte ikke refunderbare udgifter, til transport, ophold og andre turistmæssige ydelser divideret med rejsens varighed (såvel afrejse- som hjemkomstdagen regnes som en dag). Det er en betingelse, at andre turistmæssige ydelser er bestilt og betalt inden afrejsen. Ved rejse i eget motorkøretøj erstattes med DKK 100,- pr. dag pr. person til dækning af benzin og kilometerpenge (maksimalt DKK 400,- pr. dag pr. køretøj) samt rejsens pris pr. dag for ophold, anden transport og andre turistmæssige ydelser i henhold til ovennævnte.
 - Rejseperiode. Ved rejseperiode forstås det antal dage, som den planlagte rejse skulle have varet i følge dokumentation. En rejseperiode starter på det tidspunkt, hvor du forlader Danmark, og den varer til det tidspunkt, hvor du planmæssigt kommer tilbage til Danmark.
 - Smykker er genstande, hvori guld, sølv, platin, perler og ædelstene indgår.
 - Sportsudstyr. Ved sportsudstyr forstås golfudstyr, dykkerudstyr, surfboards, skiudstyr, cykler, jagtudstyr m.v.
 - Terroraktion. Ved terroraktion forstås en handling, herunder – men ikke begrænset til – vold eller trussel om anvendelse af vold, foretaget af en eller flere personer, uanset om de handler på egen hånd eller i forbindelse med en eller flere organisationer og/eller myndigheder, begået med politisk, religiøs, ideologisk eller etnisk formål eller begrundelse, herunder med den hensigt at påvirke en regering og/eller at sprede frygt i offentligheden eller dele af offentligheden. For at karakterisere handlingen som terrorisme forudsættes, at handlingen er egnet til at påvirke en regering og/eller sprede frygt i offentligheden eller dele deraf.
 - Tyggeskade. Tandskade, herunder skader på proteser, der opstår ved spising eller tygning.
 - Ulykkestilfælde er en pludselig udefra kommende indvirkning på legemet, som medfører en umiddelbar påviselig legemsbeskadigelse. Ved beskadigelse af arme og ben kræves der ikke, at der er tale om en udefra kommende indvirkning.
 - Videnskabelige ekspeditioner er ekspeditioner til områder, hvor de lokale offentlige myndigheder kræver speciel tilladelse til at opholde sig.

 **EUROPÆISKE**
REJSEFORSIKRING A/S

Stempelafgift berigtiges efter Stempelloven

53

HELBREDSERKLÆRING FOR REJSENDE DER ER FYLDT 70 ÅR

Ved alle rejser uden for Europa og ved rejser i Europa hvor det gule sygesikringskort ikke dækker, skal rejsende som er fyldt 70 år eller fylder 70 år under rejsen, indsende helbredserklæring, der inden rejsen skal godkendes af Europæiske.

Navn		CPR-nr.	
Adresse		Postnr.	By
Telefon	Rejsemål		Afrejседato
Rejsens varighed		Policenr. eller deltagerbevis/bookingnr.	
Navn, adresse og telefonnr. på deres egen læge			
Skal du på behandlingsrejse? <input type="checkbox"/> Ja <input type="checkbox"/> Nej			
Du er velkommen til at kontakte Europæiske eller din egen læge, hvis du er i tvivl om besvarelsen af helbredserklæringen. Honorar til din egen læge skal du selv afholde.			
INFORMATION OM DIT HELBRED			
Har du en kendt sygdom/sygdomme? <input type="checkbox"/> Ja <input type="checkbox"/> Nej			
Hvis ja, Sygdom			Konstateret år
Modtager du medicinsk behandling? <input type="checkbox"/> Ja <input type="checkbox"/> Nej			
Hvis ja,			
Navn på medicin	Dosis	Behandling indledt	Sidst ændret

Har du tidligere gennemgået en operation? Ja Nej

Hvis ja,

Sygdom

Operation

Hvornår

Sygdom	Operation	Hvornår

Har du været undersøgt (almindelige kontrolbesøg undtaget) eller behandlet hos læge /hospital inden for de sidste 2 år? Ja Nej

Hvis ja,

Sygdom/symptom

Hvornår

Hvilken læge/hospital

Sygdom/symptom	Hvornår	Hvilken læge/hospital

Har du inden for de sidste 2 år modtaget anden behandling f.eks. fysioterapi eller anden ikke direkte lægelig behandling? Ja Nej

Hvis ja,

Sygdom/symptom

Hvornår

Hvilken behandling

Sygdom/symptom	Hvornår	Hvilken behandling

Venter du i øjeblikket på undersøgelse eller behandling?

Hvis ja,

Sygdom/symptom

Hvornår blev du henvist

Undersøgelse/behandling

Sygdom/symptom	Hvornår blev du henvist	Undersøgelse/behandling

Jeg giver hermed samtykke til, at Europæiske Rejseforsikring kan indhente oplysninger om mine helbredsforhold. Der kan indhentes oplysninger, som er nødvendige for en fuldstændig vurdering af den forsikringsmæssige risiko. Samtykket omfatter alene helbredsoplysninger forud for det tidspunkt, hvor Europæiske har accepteret den ønskede forsikring. Når supplerende helbredsoplysninger afgives af læger, anvendes en nærmere aftalt erklæring, som kan suppleres med kopi eller uddrag af relevant journalmateriale, hvis forsikringsselskabet ønsker det.

Oplysningerne kan indhentes hos autoriserede sundhedspersoner; sygehus og sundhedsmæssige institutioner; hos offentlige myndigheder samt hos andre forsikringsselskaber og pensionskasser. Andre forsikringsselskaber; pensionskasser; Arbejdsskadestyrelsen samt andre autoriserede sundhedspersoner, der involveres i sagens behandling, kan gøres bekendt med de indhentede oplysninger.

Dato / 20

Sikredes underskrift

Den udfyldte helbreds erklæring bedes fremsendt senest 14 dage inden afrejse til:
Europæiske Rejseforsikring A/S, Att: Lægekonsulenten, Frederiksberg Allé 3, 1790 København V.

HELBREDSATTEST FOR REJSENDE DER ER FYLDT 75 ÅR

Ved alle rejser uden for Europa og ved rejser over én måned, skal rejsende som er fyldt 70 år under rejsen, indsende helbredserklæring, der inden afrejse skal godkendes af Europæiske.

Navn		CPR-nr.	
Adresse		Postnr.	By
Telefon	Rejsemål		Afrejседato
Rejsens varighed		Policenr. eller deltagerbevis/bookingnr.	
Navn, adresse og telefonnr. på deres egen læge			
Skal du på behandlingsrejse? <input type="checkbox"/> Ja <input type="checkbox"/> Nej			
<p>Jeg giver hermed samtykke til, at Europæiske Rejseforsikring kan indhente oplysninger om mine helbredsforhold. Der kan indhentes oplysninger, som er nødvendige for en fuldstændig vurdering af den forsikringsmæssige risiko. Samtykket omfatter alene helbredsoplysninger forud for det tidspunkt, hvor Europæiske har accepteret den ønskede forsikring. Når supplerende helbredsoplysninger afgives af læger, anvendes en nærmere aftalt erklæring, som kan suppleres med kopi eller uddrag af relevant journalmateriale, hvis forsikringselskabet ønsker det.</p> <p>Oplysningerne kan indhentes hos autoriserede sundhedspersoner, sygehus og sundhedsmæssige institutioner, hos offentlige myndigheder samt hos andre forsikringselskaber og pensionskasser. Andre forsikringselskaber, pensionskasser, Arbejdsskadestyrelsen samt andre autoriserede sundhedspersoner, der involveres i sagens behandling, kan gøres bekendt med de indhentede oplysninger.</p>			
		Dato	/ 20
Sikredes underskrift			

UDFYLDES AF FORSIKRINGSSØGENDES EGEN KONSULTEREDE LÆGE

Deres patient har anmodet om en rejseforsikring for en længere udlandsrejse og har udfyldt en helbredserklæring. For at Europæiske kan vurdere, om der kan tilbydes en rejseforsikring, er supplerende lægelige oplysninger påkrævet. Vi beder Dem derfor besvare spørgsmålene herunder. Oplysningerne bliver set og vurderet af Europæiskes lægekonsulent.

Hvor længe har De været læge for patienten? _____

Har patienten kroniske sygdomme eller tilstande, hvilke? _____

Hvilken medicinsk behandling modtager patienten aktuelt? _____

Hvilken medicin er det udstedt til patienten inden for de senste to år? _____

Har Deres patient nogensinde været undersøgt for eller lidt af hjerte- karsygdom eller lungesygdom? Ja Nej

Hvornår? _____

Hvilke symptomer udløste undersøgelseerne? Blev der stillet en diagnose, hvilken? _____

Hvilken behandling modtog patienten? _____

Har patienten nogensinde haft cerebo-vaskulære episoder? Ja Nej Hvornår? _____

Hvilke symptomer var tilstede? _____

Hvilke eventuelle blivende følger var der? _____

Hvilken behandling fik patienten? _____

Har patienten nogensinde undergået operationer (fraset herniektomi, tonsillektomi o.l.)? Ja Nej

Hvilke og hvornår? _____

Har der været komplikationer eller relaterede symptomer siden da? Ja Nej

Har Deres patient aktuelt kontakt til læge/klinik/hospital? Ja Nej

Hvilke? _____

Har deres patient været indlagt inden for de seneste 5 år? Ja Nej

Hvor og hvornår? _____

Af hvilken årsag? _____

Har patienten efter Deres viden søgt anden behandling, fysioterapi e.l.? Ja Nej

Hvornår og af hvilken årsag? _____

Hvad var patientens blodtryk og puls sidste gang, det blev kontrolleret? _____

Foreligger der et EKG? Ja Nej Hvis ja, hvornår er det taget? _____

Af hvilken årsag er det taget? _____

Hvad viser det? _____

Hvornår fik patienten sidst kontrolleret blodprøver? _____

Hvilke var resultaterne? _____

Dato / 20

Lægens underskrift

Supplerende lægelig information retuneres til:

Europæiske Rejseforsikring
Att: Lægekonsulenten
Frederiksberg Allé 3
1790 København V

BEMÆRK

DEN OFFENTLIGE REJSESYGESIKRING

Husk at dit gule sygesikringsbevis skal være gyldigt under rejsen.

I henhold til reglerne om god skik for finansielle virksomheder, kan Europæiske oplyse følgende:

KONSEKVENSEN AF URIGTIGE OPLYSNINGER

Det er vigtigt, at oplysninger afgivet til Europæiske er præcise og korrekte, herunder helbredsoplysninger. Hvis oplysninger forties, eller der afgives forkerte svar, som kan have betydning for Europæisk bedømmelse, kan erstatningen nedsættes eller helt bortfalde.

ER DU FYLDT 70 ÅR?

Ved alle rejser uden for Europa og ved rejser i Europa hvor det gule sygesikringskort ikke dækker, skal rejsende som er fyldt 70 år eller fylder 70 år under rejsen, indsende helbredsdeklæring, der inden rejsen skal godkendes af Europæiske.

Er du fyldt 75 år eller fylder 75 år under rejsen skal du udfylde en lægeattest i stedet. Du kan finde både helbredsdeklæring og lægeattesten bagerst i denne håndbog.

Køber du en rejseforsikring, uden at opfylde ovennævnte krav, dækker forsikringen ikke, og du vil få præmien refunderet på begæring.



Frederiksberg Allé 3 · 1790 København V
Tlf. 70 10 60 30 · Fax 70 10 60 40
www.erdk